

OYUN KURALLARININ  
YORUMLANMASI  
VE HAKEMLER İÇİN REHBER

## KURAL-1 OYUN ALANI

### ZEMİNİN YÜZEYİ

Maçlar, müsabaka yönetmelikleri doğrultusunda, düz, aşındırıcı olmayan zeminde oynanmalıdır.

### SUNİ ÇİM ZEMİNLER

FİFA'ya bağlı üye federasyonların takımları arasındaki müsabakalarda ya da uluslar arası müsabakalarda dahil suni çim zemine izin verilmeyecektir.

### OYUN ALANININ İŞARETLENMESİ

Oyun alanının kesik, kırık veya yarıklarla işaretlenmesine izin verilmez.

Eğer bir oyuncu ayağıyla oyun alanına izin verilmeyen işaretler yaparsa, sportmenlik dışı davranıştan dolayı ihtar verilecektir. Eğer hakem bunun maç sırasında yapıldığını tespit ederse oyunu durdurur oyuncuya sportmenlik dışı davranışından dolayı ihtar verir ve ihlali yapan oyuncunun takımı aleyhine oyun durduğunda topun bulunduğu yerden bir endirekt serbest vuruş ile oyunu başlatır.(bkz. Kural 13 serbest vuruş pozisyonu)

Futsal bu oyun için düzenlenmiş özel salonlarda oynanır. Bir değişiklik yapılmak isteniyorsa ya da yapılacaksa bu Kural-1 de belirtilen şartlara bağlı olarak yapılmalıdır. Futbol için çizilmiş çizgiler ancak hakemler ve oyuncuları yanıltmıyorsa kabul edilebilir.

2. penaltı noktasından yapılan vuruşlar sırasında, kalecinin geri çekilmesi gereken mesafeyi göstermek için, ceza alanı ve 2. penaltı noktasının 5 metre etrafına çizgi çizmeye ve işaret konulmasına izin verilmez.

### KALELER

Eğer üst direk yerinden çıkar ya da kırılırsa, oyun üst direk tamir edilip takılıncaya kadar durdurulur. Eğer tamir imkânı yoksa oyun tatil edilmelidir. Üst direk yerine ip kullanılmasına izin verilmez. Eğer üst direk tamir edilebilirse oyun, ceza alanı içinde durdurulmamışsa, oyunun durduğu anda topun bulunduğu yerden yapılacak bir hakem atışı ile tekrar başlatılır.

Eğer oyun ceza sahası içinde durdurulmuşsa, oyunu tekrar başlatmak için yapılacak hakem atışı oyun durduğu anda topun bulunduğu yere en yakın kale çizgisi üzerindeki bir noktadan yapılır.

## GÜVENLİK

Oyun kuralları sahayı sınırlayan çizgiler ile seyircileri ayıran engellerin arasında olması gereken mesafeyi belirtir. Ama bu alan her zaman katılımcıların güvenliğini koruyacak şekilde olmalıdır.

## OYUN ALANI ZEMİNİDEKİ REKLAM

Zemindeki reklamlara futsal oyun kurallarında belirtilen şartlara uyuyor ise, oyun kurallarında yasaklanmamış ise, oyuncular ve hakemlere engel teşkil etmiyorsa izin verilir.

## KALE AĞLARINDAKİ TİCARİ REKLAM

Kale ağlarındaki reklamlara futsal oyun kurallarında belirtilen şartlara uyuyor ise, oyun kurallarında yasaklamamış ise oyuncular ve hakemlere engel teşkil etmiyorsa izin verilir.

## TEKNİK ALANLARDAKİ REKLAMLAR

Teknik alanlardaki reklamlara futsal oyun kurallarında belirtilen şartlara uyuyor ise, oyun kurallarında yasaklamamış ise o alanda bulunan kişilere, oyuncular ve hakemlere engel teşkil etmiyorsa izin verilir.

## OYUN ALANI ÇEVRESİNDEKİ REKLAMLAR

Dikey yerleştirilen reklamlar:

\*taç çizgisinden 1 metre, teknik alan ve oyuncu değişim alanı hariç, tüm alanlarda yasaktır.

\*kale çizgisinden kale ağının derinliği ile aynı uzaklıkta ve

\*kale ağlarına 1 metre uzakta olacaktır.

## KURAL-2 TOP

### İLAVE TOPLAR

Kural 2 gereksinimleri karřılamak ve kullanımları hakemin kontrolü altında olmak kaydıyla, maç sırasında kullanmak için oyun alanı etrafına ilave toplar yerleřtirilebilir.

### OYUN ALANINDAKİ FAZLA TOPLAR

Eęer oyun alanına fazladan bir top girerse, hakem oyunu topun sadece oyuna etkisi varsa durdurmalıdır. Hakem oyunu ceza alanı içinde durdurmamıřsa, oyunun durduęu anda topun bulunduęu yerden yapılacak bir hakem atıřı ile tekrar bařlatılır. Eęer oyun ceza sahası içinde durdurulmuřsa, oyunu tekrar bařlatmak için yapılacak hakem atıřı oyun durduęu anda topun bulunduęu yere en yakın kale çizgisi üzerindeki bir noktadan yapılır.

Eęer oyun alanında fazladan bulunan topun oyuna müdahalesi yoksa hakemler fazla olan topun oyun alanından en kısa sürede çıkarılmasını saęlar.

### PATLAMIř YA DA KUSURLU HALE GELMIř TOP

Eęer top vuruř yapıp üst ya da yan kale direklerine çarptıktan sonra patlar veya kusurlu hale gelir ve kaleye girerse hakem golü vermelidir.

## KURAL-3 OYUNCULARIN SAYISI

### OYUNCU DEĞİŞTİRME YÖNTEMİ

\*Oyuncu deęişiklięi oyunun oynandıęı sırada ya da oyunun durduęu bir anda yapılabilir. Oyunun devre araları hariç.

\*Oyundan çıkacak olan oyuncunun oyun alanından ayrılmak için hakemden izin almasına gerek yoktur.

\*Yedek oyuncu oyun alanına girmeden önce deęişiklik alanına gelir, yerine geçeceęi oyuncunu oyun alanını terk etmesini bekler.

\*Eęer bir oyuncu, Kural 3 ve 4 te belirtilen sebeplerden dolayı hakemlerden izin alarak oyunu terk etmemiş ise, oyuncu deęişiklięi yapılacağı sırada, kendi takımının oyuncu deęiştirme alanından çıkmak zorundadır.

\*Oyuncu deęiştirme isteęi bazı durumlarda reddedilebilir. Örneęin eęer yedek oyuncu oyun alanına girmek için hazır deęilse.

\*Oyun alanına adımını atarak oyuncu deęiştirme işlemini tamamlamayan bir yedek oyuncu taç atışı veya köşe vuruşu kullanarak oyunu tekrar başlatmaz.

\*Eęer deęiştirilecek oyuncu oyun alanını terk etmeyi reddederse, oyuncu deęişlięi yapılamaz.

\*Eęer oyuncu deęişiklięi devre arasında veya uzatmalardan önce yapılacaksa, yedek oyuncu deęişiklik alanına gelir. 3.hakeme eęer 3. Hakem yoksa hakeme bilgi verir sonrasında deęişiklik yapılabilir.

### OYUN ALANINDA FAZLADAN KİŞİLERİN BULUNMASI

#### *SAHA DIŐI KİŐİLER*

Oyuncu, yedek oyuncu veya takım yetkilisi olarak takım listesinde belirtilmeyen kişiler saha dıŐı kiŐi olarak kabul edilir.

*Eęer saha dıŐı kiŐi oyun olarak adlandırılan bir şahıs oyun alanına girerse:*

\*hakem oyunu durdurmalıdır.(Saha dıŐı kiŐinin oyuna müdahalesi yoksa hemen deęil),

\*hakem bu kişinin oyun alanı ve çevresinden çıkarılmasını istemelidir.

\* Eğer hakem oyunu ceza alanı içinde durdurmamışsa, oyunun durduğu anda topun bulunduğu yerden yapılacak bir hakem atışı ile tekrar başlatılır. Eğer oyun ceza sahası içinde durdurulmuşsa, oyunu tekrar başlatmak için yapılacak hakem atışı oyun durduğu anda topun bulunduğu yere en yakın kale çizgisi üzerindeki bir noktadan yapılır.

### *TAKIM GÖREVLİLERİ*

Eğer bir takım yetkilisi oyun alanına girerse:

\*hakem oyunu durdurmalıdır.(takım yetkilisinin oyuna müdahalesi yoksa veya avantaj söz konusu ise durdurmamalıdır.),

\*hakem, onun, oyun alanından çıkarılmasını isteyecek ve eğer davranışları sorumsuz ise,oyun alandan ve çevresinden uzaklaştırılmalıdır.

\* Eğer hakem oyunu ceza alanı içinde durdurmamışsa, oyunun durduğu anda topun bulunduğu yerden yapılacak bir hakem atışı ile tekrar başlatılır. Eğer oyun ceza sahası içinde durdurulmuşsa, oyunu tekrar başlatmak için yapılacak hakem atışı oyun durduğu anda topun bulunduğu yere en yakın kale çizgisi üzerindeki bir noktadan yapılır.

### *İHRAÇ EDİLMİŞ OYUNCU*

Eğer oyun alanı dışındaki bir oyuncu oyun alanına girerse:

\*hakem oyunu durdurmalıdır.(takım yetkilisinin oyuna müdahalesi yoksa veya avantaj söz konusu ise durdurmamalıdır.),

\* hakem, onun, oyun alandan ve çevresinden uzaklaştırılmasını ister.

\*\* Eğer hakem oyunu ceza alanı içinde durdurmamışsa, oyunun durduğu anda topun bulunduğu yerden yapılacak bir hakem atışı ile tekrar başlatılır. Eğer oyun ceza sahası içinde durdurulmuşsa, oyunu tekrar başlatmak için yapılacak hakem atışı oyun durduğu anda topun bulunduğu yere en yakın kale çizgisi üzerindeki bir noktadan yapılır.

### *OYUN ALANI DIŞINDAKİ OYUNCU*

İzin verilmeyen bir malzemesini düzeltmek, sakatlığı veya herhangi bir kanamasını tedavi ettirmek için veya başka bir sebepten dolayı hakemin izni ile oyun alanını terk ettikten sonra, eğer bir oyuncu hakemin izni olmadan oyun alanına tekrar girerse, hakem:

\*hakem oyunu durdurmalıdır.(takım yetkilisinin oyuna müdahalesi yoksa veya avantaj söz konusu ise durdurmamalıdır.),

\*izinsiz oyun alanına girdiği için oyuncuya ihtar vermelidir.

\*eğer gerekirse oyuncunun oyun alanını terk etmesini istemelidir.(örneğin kural 4 ihlali için)

*Eğer hakem oyunu durdurursa, oyun aşağıdaki şekilde başlamalıdır:*

\*eğer başka bir ihlal söz konusu değilse, oyun durduğunda topun bulunduğu yerden rakip takıp lehine bir endirekt serbest vuruş ile (bakınız kural-13 serbest vuruş pozisyonu),

\*oyuncu Kural 12'yi ihlal etmişse bu kural uyarınca.

Eğer hakemin izni ile oyun alanını terk eden bir oyuncu, hakemden izin almadan oyun alanına girerse ve 3. Hakem ve hakemler oyuncunun ihtar gerektiren başka bir ihlalini tespit ederse,örneğin hem izinsiz oyun alanına girer hem de rakibine karşı kontrolsüz hareket yapmış ise,bu durumda oyuncu 2 ihtar nedeni ile oyundan ihraç edilmelidir..Eğer oyun alanına izinsiz girer ve aşırı güç kullanırsa oyuncu direkt oyundan ihraç edilmelidir.

Eğer hakem oyunu durdurursa, oyun 12.kuralda belirtildiği gibi başlatılmalıdır.

Eğer bir oyuncu istemeden oyun alanını çevreleyen çizgilerden birini geçerse,ihlal yapmış olarak yorumlanmaz.Oyun alanı dışına çıkışı hareketinin gereğidir ve oyunun bir parçası olarak düşünülür.

### **YEDEK OYUNCULAR**

Eğer bir yedek oyuncu değişiklik prosedürüne uygun olmayan bir şekilde oyun alanına girerse ya da hakemler takımlardan birinin fazla sayıda oyuncu ile oynadığını tespit ederse şu yolu izlemelidir:

\*oyunu durdurmalıdır.(avantaj söz konusu ise hemen değil.),

\*ekibi fazla oyuncu ile oynayan ya da değişikliği prosedüre uygun yapmayan kişiye sportmenliğe aykırı hareketten dolayı ihtar verilmelidir.

\*oyuncu değişikliği prosedüre uygun yapmayan ya da fazla oyuncu ile oynayan takım rakibinin bariz bir gol şansına engellemiş ise, ihlali yapan takımın sahadaki oyuncu sayısına bakılmaksızın bariz gol şansına engel olan oyuncu ve başka bir oyuncusu oyun alanı dışına

alınmalı ve bu takım oyuna bir kişi eksik devam etmelidir. Kural 3 de yeni oyuncuyla ilgili durum açıklanmaktadır.

‘oyuncular ve yedek oyuncuların oyundan ihracı

\*Oyuncu deęişikliği kurallara uygun yapılmamışsa ve ihlal bu sebepten dolayı ise oyunun ilk durduğu anda oyuncu deęişiklik prosedürünü tamamlamak üzere oyun alanından çıkarılmalıdır. Eğer oyuncu daha önce alanı terk etmemiş ise, bu oyuncunun takımı fazla oyuncu ile oynuyor ise oyuncu teknik alana gönderilmelidir.

\*Eğer bir avantaj uygulanır ve deęişikliği kurallara uygun yapmayan takım topa sahip olduğu bir anda oyun durdurulursa, oyun rakip takım lehine oyunun durdurulduğu anda topun bulunduğu yerden yapılacak bir endirekt serbest vuruşla yeniden başlatılmalıdır.(bakınız: kural 13 serbest vuruş pozisyonu)

\*Hakemler avantaj uygular ve hemen sonrasında atak yapan takım oyun kurallarını ihlal ederse ve ya top oyun alanı dışına çıkarsa, oyun topun bulunduğu yerden yapılacak bir endirekt serbest vuruşla tekrar başlatılmalıdır. Eğer gerekirse, hakemler kuralı ihlal eden takıma disiplin cezası uygulayabilir.

\*Eğer bir avantaj uygulanmış ve ihlali yapan takımın başka bir oyuncusu direkt serbest vuruş ya da penaltı gerektiren bir ihlal yapmış ise oyun rakip takım lehine yapılacak bir direkt serbest vuruş ve ya penaltı ile yeniden başlatılmalıdır. (bakınız kural 13 serbest vuruş pozisyonu)Eğer gerekli ise teknik cezanın yanında disiplin cezası da uygulanmalıdır.

\*Eğer bir avantaj uygulanmış ve deęişiklik prosedürüne uymayan oyuncu direkt serbest vuruş ve ya penaltı gerektirecek bir ihlal yapmış ise oyun, rakip takım lehine yapılacak bir direkt serbest vuruş ve ya penaltı ile yeniden başlatılmalıdır. (bakınız kural 13 serbest vuruş pozisyonu)Eğer gerekli ise teknik cezanın yanında disiplin cezası da uygulanmalıdır.

\*Eğer bir avantaj uygulanmış ve fazla oyuncuyla sahada oynayan takımın bu oyuncusu direkt serbest vuruş ya da penaltı gerektiren bir ihlal yapmış ise, oyun rakip takım lehine oyun durdurulduğunda anda topun bulunduğu yerden yapılacak bir endirekt serbest vuruş ile başlatılmalıdır. (bakınız kural 13 serbest vuruş pozisyonu)Eğer gerekli ise teknik cezanın yanında disiplin cezası da uygulanmalıdır.

Eğer ismi yedek listesinde olan bir yedek oyuncu hakem ya da hakemlere bu deęişiklik hakkında bilgi verilmeksizin asil listede bulunan bir oyuncunun yerine müsabakaya başlarsa:

\*hakem oyuncunun maça devam etmesine izin verir.

\*bu oyuncuya hiçbir disiplin cezası uygulanmaz.

\*hakem ilgili federasyona durumu rapor eder.



## *OYUN ALANINDAN ÇIKMAYA İZİN VERİLEN DURUMLAR*

Oyun oynanırken yapılan normal değişikliklere ilave olarak, aşağıdaki durumlarda oyuncu hakemden izin almadan oyun alanını terk etmesi kabul edilebilir.

\*oyunun bir parçası olarak oyun alanı dışına düşmüş ve kısa bir sürede tekrar alana dönmüş oyuncular, topla oynamak ya da bir rakibini geçmek için oyun alanı dışına çıkan oyuncular ihlal yapmış sayılmazlar. Oyun alanı dışına çıkan bir oyuncunun alana dönmeden önce rakibini şaşırtmak amacıyla kale ağları arkasına ya da içine geçmesine izin verilmez. Eğer oyuncu ilgili ihlalden suçlu hakem oyunu durdurmalıdır.(avantaj söz konusu ise hemen değil.)hakem oyunu durdurduğu anda topun bulunduğu yerden ihlali yapan takımın aleyhine yapılacak bir endirekt serbest vuruş ile oyunu başlatmalı ve oyuncuya hakemden izinsiz oyun alanını terk ettiği için ihtar verilmelidir.

\*Sakatlanarak oyun alanı dışına çıkarılmış bir oyuncu eğer yerine bir başka bir oyuncu oyuna alınmamış ise tekrar oyun alanına girmek için 3.hakemden ya da hakemlerden izin almalıdır. Eğer oyuncunun kanamalı bir sakatlığı varsa tedavi edilip kanama durdurulmalıdır ve oyuncu oyun alanına girmeden önce 3.hakem ya da hakemler kanamanın durduğundan emin olduktan sonra oyuncuyu oyun alanına davet etmelidir.

\*Eğer bir oyuncu giysi ve ya gereçlerini düzeltmek için oyun alanı dışına alınmış ise ve bu oyuncunun yerine başka bir yedek oyuncu alınmamışsa, oyuncu tekrar oyun alanına dönmek istediğinde kusurlu giysi ve gereçlerin uygunluğu 3.hakem ya da hakemler tarafından kontrol edildikten sonra oyun alanına davet edilmelidir.

## *OYUN ALANINI İZİNSİZ TERK EDEN OYUNCULAR*

*Eğer oyuncu futsal oyun kurallarında izin verilmeyen bir şekilde hakemden izinsiz oyuna alanını terk ederse, Eğer bir avantaj söz konusu değilse 3.hakem tarafından skor panosu kullanılarak akustik sinyal sistemi ile hakem uyarılmalıdır. Eğer hakemin oyunu durdurması gerekli ise oyun ihlali yapan takımın aleyhine oyun durdurulduğu anda topun bulunduğu yerden yapılan bir endirekt serbest vuruş ile yeniden başlatılmalıdır. (bakınız kural 13 serbest vuruş pozisyonu)Eğer bir avantaj söz konusu ise bu akustik sinyal oyunun ilk durduğu anda kullanılmalıdır ve bu oyuncu hakemden izinsiz oyun alanını kasti olara terk ettiği için ihtarla cezalandırılmalıdır.*

## *EN AZ OYUNCU SAYISI*

*Eğer herhangi bir takım üç oyuncudan az sayıda oyuncu ile oyun alanındaysa müsabaka başlatılma. Bir takımda bulunması gereken en az oyuncu ve yedek oyuncuların sayısını belirleme yetkisi üye federasyonlara bırakılmıştır*

*Eğer bir veya daha fazla oyuncu kasıtlı olarak oyun alanını terk ettiğinden dolayı bir takımda üç oyuncudan daha az sayıda oyuncu kalmışsa, hakem maçı durdurmak zorunda değildir ve avantajı uygulayabilir. Böyle durumlarda, top oyun dışı olduktan sonra eğer bir takım asgari 3 oyuncu sayısına sahip değilse, hakem maçın tekrar başlamasına izin vermemelidir.*

## **SAKATLANAN OYUNCULAR**

*Eğer bir oyuncu sakatlanmışsa hakemler şu sırayı izlemelidir:*

*\*Bir oyuncunu hakemin görüşüne göre hafif bir sakatlığı varsa top oyun alanını terk eden kadar hakem oyunu durdurmayabilir.*

*\*hakemin görüşüne göre ciddi bir sakatlık durumu söz konusu ise hakem oyunu hemen durdurmalıdır.*

*\*hakem sakatlanan oyuncuya tedavi isteyip istemediğini sorduktan sonra, eğer gerekli ise hakem sakatlığın değerlendirilmesi için bir ya da en fazla iki doktorun oyun alanına girmesini izin verir. Sakatlanan oyuncu en kısa sürede ve güvenli bir şekilde oyun alanın kenarına alınır.*

*\*Sedyeciler yalnızca hakemin işareti ile oyun alanına girer, sağlık görevlisi ve sakatlanan oyuncu ile alanı birlikte terk eder.*

*\*Hakem sakatlanan oyuncunun güvenli bir şekilde oyun alanını terk etmesini sağlamalıdır.*

*\*ciddi ve hızlı müdahaleler gerektiren sakatlanmalar hariç oyuncuların oyun alanında tedavisine izin verilmez.*

*\*bir yaradan dolayı kanaması olan bir oyuncu oyun alanını terk etmelidir. Hakem kanamanın durduğundan emin olana kadar oyuncu oyuna geri dönemez. Üzerinde kan olan giysiyi oyuncunun giymesine izin verilmez.*

*\*hakem sağlık görevlilerini oyun alanına davet etmişse, oyuncu sedye ile ya da yürüyerek oyun alanını terk etmelidir. oyun bu oyuncu oyun alanını terk etmeden başlatılmamalıdır. Eğer oyuncu hakemin oyun alanı dışına çıkması isteğini ret ederse oyuncuya oyunun başlamasını geciktirdiği için ihtar verilmelidir.*

*\*Sakatlanan oyuncu oyun alanını istediği yerden terk edebilir*

*\*Sakatlanan oyuncu değiştirilecek ise yerine oyuna girecek yedek oyuncu, sakatlanan oyuncu oyun alanını terk ettikten sonra oyuncu değişiklik alanından oyun alanına girmelidir.*

*\* Eğer sakatlanan oyuncunun yerine bir yedek oyuncu oyuna girmemiş ise ve bu oyuncu tedavisi tamamlandıktan sonra oyuna, tekrar oyun başladıktan sonra girebilir.*

*\*Eğer sakatlanan oyuncunun yerine bir yedek oyuncu oyuna girmemiş ise bu oyuncu tekrar oyun başladıktan sonra oyunun oynandığı bir sırada oyuna sadece taç çizgilerinden girebilir.*

*Eğer oyuncu başlamış ve yeniden durmuş ise oyun alanının istediği noktasından oyuna girebilir.*

*\*sakatlanıp oyun alanı dışına çıkarılmış bir oyuncu ancak hakemin izni ile oyunun durduğu ya da devam ettiği bir anda oyun alanına girebilir. Eğer oyuncuyu alana girmek istediği bölgede oyun devam ediyorsa hakemler oyuncuya oyun alanına giriş için izin vermemelidir.*

*\*sakatlanarak oyun alanı dışına alınan oyuncu tekrar oyun alanına dönmek isterse 3.hakem tarafından kontrol edilir ve hakemin işareti ile oyuna girer.*

*\*eğer hakem bir sakatlık ve kural kitabında belirtilmeyen bir sebepten oyun durdurursa,hakem oyun ceza sahası içinde durdurmamış ise oyunun durdurulduğu anda topun bulunduğu yerden yapılan bir hakem atışı ile oyunu başlatır.eğer hakem oyunu top ceza sahası içindeyken durdurmuş ise oyun durdurulduğın topun bulunduğu yere en yakın ceza sahası çizgisi üzerindeki bir noktadan yapılan hakem atışı ile oyunu başlatmalıdır.*

*\*Eğer hakem sakatlanarak oyun alanı terk edecek oyuncuya bir kart göstermeye karar vermişse bunu oyuncu oyun alanını terk etmeden yapmalıdır.*

*\*Sakatlanan oyuncuya, tedavi oluyorsa, oyun alanına dönüp, oyun tekrar başlayana kadar ihtar ve ya ihraç verilmez. Eğer sakatlanan oyuncu, tedavi olmak için oyun alanını sedye ile terk etmek zorunda kalırsa, hakem bu oyuncuya, oyun alanını terk etmeden önce kart gösterir.*

*\*3. Hakem, sakatlanan oyuncuların tedaviden sonra oyun alanına girmelerine izin verilmesi konusunda hakeme yardımcı olur.*

*Bu kurallın istisnai durumları:*

*\*kaleci sakatlıkları*

*\*kaleci ile başka oyuncuların çarpıştığı sakatlık durumları*

*\*aynı takımdan oyuncuların çarpıştığı sakatlık durumları*

*\*ciddi sakatlık durumları hızlı tedavi gerektiren sakatlık durumları örneğin,boğaza kaçan dil,kırılan kol,kırılan bacak,beyin travması gibi*

## **İçecekler**

Hakemler oyuncuların sıvı almasına molalar ve oyundaki duraklamalar süresince, zeminin ıslanmaması için sadece oyun alanının dışında izin vereceklerdir. Oyun alanına içinde sıvı bulunan paketler veya içecek taşıyıcıların atılması yasaktır.

## **Oyuncuların ihracı**

\*Eğer bir oyuncu, avantaj uygulamasından hemen sonra yaptığı ihlal nedeniyle ikinci sarı karttan ötürü veya direk olarak ihraç edilirse ve avantajın uygulanmasından hemen sonra takımı bir gol yerse, takımındaki oyuncu sayısı azaltılmaz çünkü ihlal golden önce olmuştur.

\*Devre arasında veya uzatma devrelerinden herhangi bir başlamadan önce bir oyuncu ihraçlık bir ihlal yaparsa, takımı bir sonraki devreye veya uzatma devresine 1 oyuncu eksik başlayacaktır.

## **KURAL 4 – OYUNCULARIN GİYSİ VE GEREÇLERİ**

### **ZORUNLU GİYSİLER**

İki kalecinin formasının aynı renkte olması ve hiç birinin değiştirecek bir forması olmaması durumunda hakem oyunun başlamasına izin verecektir.

Eğer bir oyuncunun ayakkabısı istemeden ayağından çıkar ve hemen topla oynar ve/veya gol atarsa, bir ihlal söz konusu değildir ve gol geçerli sayılır, çünkü ayakkabısı istemeden ayağından çıkmıştır.

### **DİĞER GİYSİ VE GEREÇLER**

Tek amacı kendisini fiziki olarak korumak olan bir oyuncu, kendisine veya başka bir oyuncuya zarar vermemek koşuluyla, zorunlu giysi ve gereçler dışında başka malzemeler kullanabilir.

Zorunlu giysi ve gereçler dışındaki tüm giyecek veya malzeme, hakem tarafından kontrol edilmeli ve zararsız olduğuna karar verilmelidir.

Yumuşak, hafif, dolgulu malzemeden yapılan başlık, yüz maskeleri, diz ve kol koruyucuları gibi modern koruyucu malzemeler tehlikeli olarak düşünülemez ve kullanılmalarına bu nedenle izin verilir.

Başörtülerinin kullanıldığı yerde, onlar,

- . Siyah veya formanın ana rengiyle aynı olmalı, ( aynı takım oyuncularının aynı renk giymesi sağlanmalıdır)
- . Oyuncu giysi ve gereçlerinin profesyonel görünümü korunuyor olmalı,
- . Formaya tutturulmamalı,
- . Kullanan oyuncu veya diğer oyuncular için herhangi bir tehlike oluşturmamalı, ( örneğin boyun etrafında yer alan açma/kapama mekanizması)
- . Herhangi bir parça ya da parçalar yüze yayılmamalı,( sarkan, dışarı taşan bölümler)

Sportif gözlüklere (göz koruyucular) oyunculara tehlike yaratmadığı sürece izin verilir.

Maçın başında kontrol edilen ve tehlikeli olmadığı belirlenen giysi ve malzeme maç sırasında tehlikeli hale gelir ve tehlikeli şekilde kullanılırsa, kullanımına artık izin verilmemelidir.

Oyuncular ve/veya teknik kadro arasında elektronik iletişim sistemi kullanılmasına izin verilmez.

## TAKILAR

Tüm takılar ( kolye, yüzük, küpe, deri veya plastik bantlar ve benzeri) kesinlikle yasaktır ve çıkartılmalıdır. Takıları kapatmak için bant kullanımı kabul edilemez.

Hakemlerin de takı takmaları yasaktır (zaman hakeminin olmadığı durumlarda süreyi ölçmek için saat veya benzeri cihaz takan hakem dışında).

## Oyuncuların numaralandırılması

Müsabaka kuralları oyuncuların, 1 numara kaleciye ait olmak üzere, 1'den 15'e kadar numaralandırılmalarını sağlamalıdır.

Organizatörlerin hakemlerin 15'ten büyük numaraları işaret etmelerinin imkânsız olduğunu göz önünde bulundurmaları gerekmektedir.

Her oyuncunun sırtında görünür ve formanın ana renginden ayrılabilir olmalıdır. Müsabaka kuralları numaraların boyutlarını diğer temel malzemeler üzerindeki unsurlar da dahil olmak üzere belirtmelidir.

## DİSİPLİN CEZALARI

Maç başlamadan önce asil ve yedek oyuncular kontrol edilmelidir. 3. Hakem oyuncu değişikliği yapılacağı esnada, yedek oyuncuların kıyafetlerine ikinci kez bakmalıdır. Eğer hakem bir oyuncunun oyun alanında izin verilmeyen bir giysi ya da takı kullandığını fark ederse,

. Söz konusu giysi veya takımın çıkarılması konusunda oyuncuya talimat verir.

. Eğer oyuncu bu talimatı yerine getiremez veya yerine getirmek istemezse, oyunun ilk durduğu anda oyun alanını terk etmesi talimatını verir,

. Eğer oyuncu bilerek talimata uymayı kabul etmez, giysi veya takıyı çıkarması söylenmesine rağmen, tekrar kullanmaya devam ederse, oyuncuya ihtar verir.

Eğer oyun, oyuncuya ihtar vermek için durdurulmuşsa, oyun durduğunda topun olduğu yerden rakip takım lehine bir indirekt serbest vuruş verir.( bakınız Kural 13- Serbest Vuruş Pozisyonu)

## KURAL 5 – HAKEM

### YETKİLERİ VE GÖREVLERİ

Futsal mücadeleye dayanan bir spordur, ve oyuncular arasındaki fiziksel temasların oyunun kabul edilebilir bir parçası olduğunu hakemlerin bilmeleri gerekmektedir. Ancak oyuncular Futsal Oyun kurallarına ve sportmenlik ilkelerine ( örneğin fair-play ) uymazlar ise, hakemlerin oyunun kontrolü açısından gerekli cezai yaptırımları uygulamaları gerekmektedir.

Eğer kanaatine göre, saha ışıklarının yetersiz olduğunu düşünürse, hakem oyunu durdurmaya yetkilidir.

Eğer seyirci tarafından atılan bir cisim hakemlere, oyuncuya veya takım yetkilisine çarparsa, olayın ciddiyetine bağlı olarak, hakem maçın devam etmesine izin verebilir, oyunu geçici

olarak durdurabilir veya tatil edebilir. Bütün durumlarda olayları gerekli mercilere rapor etmelidir.

Hakem, devre arasında ve maç bittikten sonra, aynı zamanda uzatma zamanı sırasında ve penaltı noktasından yapılan vuruşlar sırasında sarı veya kırmızı kart göstermekle yetkilidir, çünkü bu zamanlarda da maç hakemin karar yargı yetkisi altındadır.

Eğer hakemlerden biri herhangi sebepten dolayı geçici olarak oyunu yönetemeyecek hale gelirse, top oyun dışına çıkıncaya kadar oyun diğer hakemin veya yardımcı hakemlerin denetimi altında devam edebilir.

## AVANTAJ

Bir müdahale olduğunda veya bir ihlal olduğunda ve FUTSAL oyun kurallarının avantaj uygulamasını kesin olarak yasaklamadığı durumlarda hakemler avantaj oynatabilir.

İhlal, oyun kendi yarı alanında oynanırken topun kontrolünü kaybeden kaleci tarafından meydana gelmezse, 4 saniye kuralının ihlalinde avantaj uygulanmamalıdır.

Hakemler, avantaj uygulamak veya oyunu durdurmak kararını verirken aşağıdaki durumları göz önüne almalıdır:

- ihlalin ciddiyeti: sonucunda bir bariz gol şansı yoksa, eğer ihlal durumu oyundan atmayı gerektiriyorsa, hakem oyunu durduracak ve oyuncuyu ihraç edecektir.
- ihlalin yapıldığı yer: rakibin kalesine ne kadar yakın ise, o kadar etkili olabilir.
- rakibin kalesine ani, umut vadeden hücum şansı
- Meydana gelen ihlalin takımın 6. veya daha fazla birikmiş faulü olup olmadığı
- maçın atmosferi.

İlk ihlali cezalandırma kararı birkaç saniye içinde alınmalıdır.

Eğer ihlal ihtar gerektiriyorsa, oyunun ilk durdurulduğunda verilecektir. Ancak, açık bir avantaj durumu yoksa, hakemin derhal oyunu durdurması ve oyuncuya ihtar vermesi tavsiye edilir. Eğer ihtar, oyunun ilk durdurulmasında verilmezse, daha sonra verilemez.

## AYNI ANDA BİRDEN FAZLA İHLALİN MEYDANA GELMESİ

• Aynı takımdan iki oyuncu tarafından yapılan ihlaller:

- oyuncular aynı anda birden fazla kusur işlediklerinde hakem en ciddi kusuru cezalandırmalıdır,

- oyun, yapılan en ciddi ihlale göre tekrar başlatılmalıdır.

-Yukarıdaki 2 paragrafa göre hakem işlenen kusur nedeniyle oyunculara ihtar gösterebilir, ihraç edebilir veya disiplin uygulamasında bulunmayabilir.

- Eğer ihlaller direk serbest vuruş ile cezalandırılacaksa, hakem bu faullerin birikmiş faullere eklenmesini sağlar.

• Farklı takımlardan oyuncular tarafından yapılan ihlaller:

- hakem oyunu durdurmalı ve oyun top kale alanı içerisindeyken durdurulmadıysa, topun oyun durdurulduğu sırada bulunduğu yerden bir hakem atışı ile tekrar başlatılmalıdır. Eğer oyun top kale alanı içindeyken durdurulmuşsa, oyunu tekrar başlatmak için yapılacak hakem atışı, oyun durduğu anda topun bulunduğu yere en yakın kale çizgisine paralel kale alanı çizgisi üzerindeki bir noktadan yapılır.

Buna rağmen hakemler meydana gelen ihlal sonrası, oyunculara ihtar veya ihraç cezası vermeye ya da herhangi bir disiplin cezası vermemeye yetkilidirler.

Eğer direkt serbest vuruşu gerektiren bir ihlal meydana gelmişse, hakemler bunu birikmiş fauller içerisinde sayarlar.

## DIŞ ETKENLER

Eğer bir seyirci düdük çalar ve hakem düdük sesinin oyuna müdahale ettiğini düşünürse (örneğin, oyunun durdurulduğunu zannederek bir oyuncu topu eliyle tutarsa), hakem oyunu durdurur ve oyun durdurulduğu sırada top kale alanı içerisinde değilse, oyun durdurulduğunda topun bulunduğu yerden bir hakem atışı ile tekrar başlatır. Eğer oyun top kale alanı içindeyken durdurulmuşsa, oyunu tekrar başlatmak için yapılacak hakem atışı, oyun durduğu anda topun bulunduğu yere en yakın kale çizgisine paralel kale alanı çizgisi üzerindeki bir noktadan yapılır.



## TOP OYUNDAYKEN 4 SANİYE KURALI

Top oyundayken ve kendi yarı alanındayken, kaleci topa her sahip olduğunda, topu oyuna sokana kadar hakemlerden biri işaretle göstererek 4 saniye sayacaktır.

## OYUNUN YENİDEN BAŞLAMASI

Hakemler, özellikle oyunun yeniden başlamasına hemen izin vermeli, taktik sebebiyle ( köşe vuruşu ve serbest vuruşlar gibi) taktik nedenlerle oyunun hemen başlamasına engel olanlara izin vermemelidir. Bu durumlarda, hakem 4 saniye saymalıdır ve düdük kullanmasına gerek yoktur. Hakemin 4 saniye saymaması gereken durumlarda (başlama vuruşu, penaltı vuruşu) Bazı durumlarda, oyunun başlamasını geciktiren oyunculara ihtar verilir.

## TOP OYUNDAYKEN YER ALMA

### Tavsiyeler

- Oyun, hakem ile 2. Hakem arasında olmalıdır.
- Hakemler geniş diyagonal sistemi kullanmalıdır.
- Oyunun dış tarafına doğru yer almak oyunun ve 2. hakemin görüş alanı içinde tutulmasını daha kolaylaştırır.
- Oyuna yakın olan hakem diğer hakemin görüş alanı içinde olmalıdır.
- Hakem, oyuna müdahale etmeden, oyunu görebilmek için mümkün olduğu kadar pozisyona yakın olmalıdır.
- Hakemler sadece oyunu daha iyi görebilmek için oyun alanına girebilir.
- Görülmesi gereken” her zaman topun civarında değildir. Hakem, aynı zamanda şunlara da dikkat etmelidir:

- topsuz alanda oyuncunun agresif davranışları

- oyunun yönlendiği alanda muhtemel ihlaller,

- top oynanıp uzaklaştıktan sonra meydana gelen kusurlu hareketler.

## OYUN ESNASINDA YER ALMA

Hakemler, top ve ya sondan ikinci savunma oyuncusuyla aynı hizada olmalıdır. Hakemlerin yüzleri daima oyun alanına dönük olmalıdır.

## KALECİNİN TOPU ELLE OYUNA SOKMASI

Kaleci elle topu oyuna sokarken, hakemlerden biri, ceza alanı dışında kalecinin topu elleyip ellemediğini kontrol etmek için, ceza alanının ön çizgisi ile aynı hizada dururlar ve bu sırada 4 saniyeyi sayarlar. Kaleci topu oyuna soktuktan sonra, hakemler yerini alırlar. 4 saniye tutarak

## GOL- GOL DEĞİL DURUMLARI

Bir gol atıldığında ve gol ile ilgili herhangi bir şüphe olmadığı durumlarda, 2 hakem göz göze gelmeli ve zaman hakemine en yakın olan hakem, golü atan oyuncunun forma numarasını bildirmek için masaya yaklaşmalıdır.

Bir gol atıldığında ve topun hala oyunda görüldüğü durumlarda, yakında olan hakem diğer hakemin dikkatini çekmek için düdüğü çalmalı, ve zaman hakeminin yanına giderek, golü atan oyuncunun forma numarasını göstermelidir.

## DURAN TOPLARDA HAKEMİN YERİ

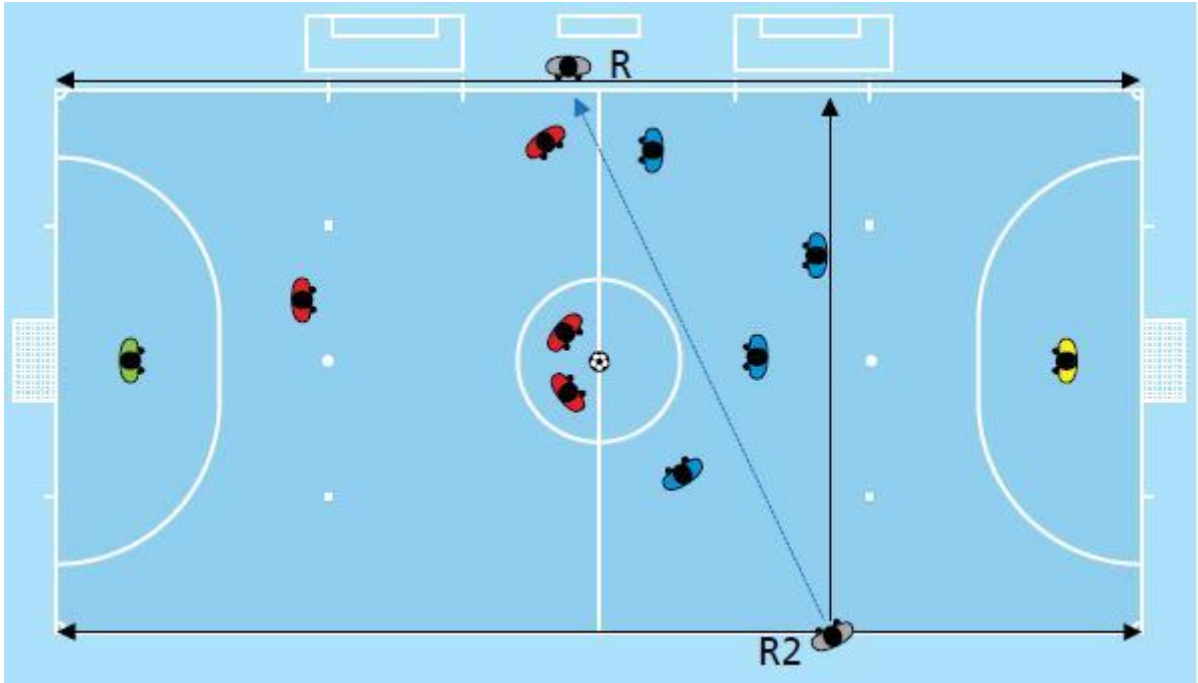
En iyi yer, hakemin doğru karar verebildiği yerdir. Yer alma hakkındaki bütün tavsiyeler ihtimallere dayanmaktadır ve o ana kadar maç içinde takımlar, oyuncular ve olaylar hakkındaki belirli bilgiler kullanılarak ayarlanmalıdır. Aşağıdaki grafiklerde önerilen pozisyonlar temeldir ve hakemlere tavsiye edilir.

Bir “bölgeye” yapılan referans, her önerilen pozisyonun gerçekten hakemin etkisini en üst seviyeye çıkartabileceği bir alan olduğunu kuvvetle belirtmek içindir. Söz konusu andaki durumlara bağlı olarak, bölge daha büyük, daha küçük veya farklı şekilde olabilir.

## 1. YER ALMA – BAŞLAMA VURUŞU (Zorunlu)

Maçın başlangıcında, hakem yedek kulübelerinin olduğu alanda, yarı alan çizgisi hizasında yer alıp, başlama vuruşunun kurallara uygun yapıp yapılmadığını kontrol eder.

2. Hakem, savunma yapan takımın sondan ikinci savunma oyuncusu hizasında durmalıdır.



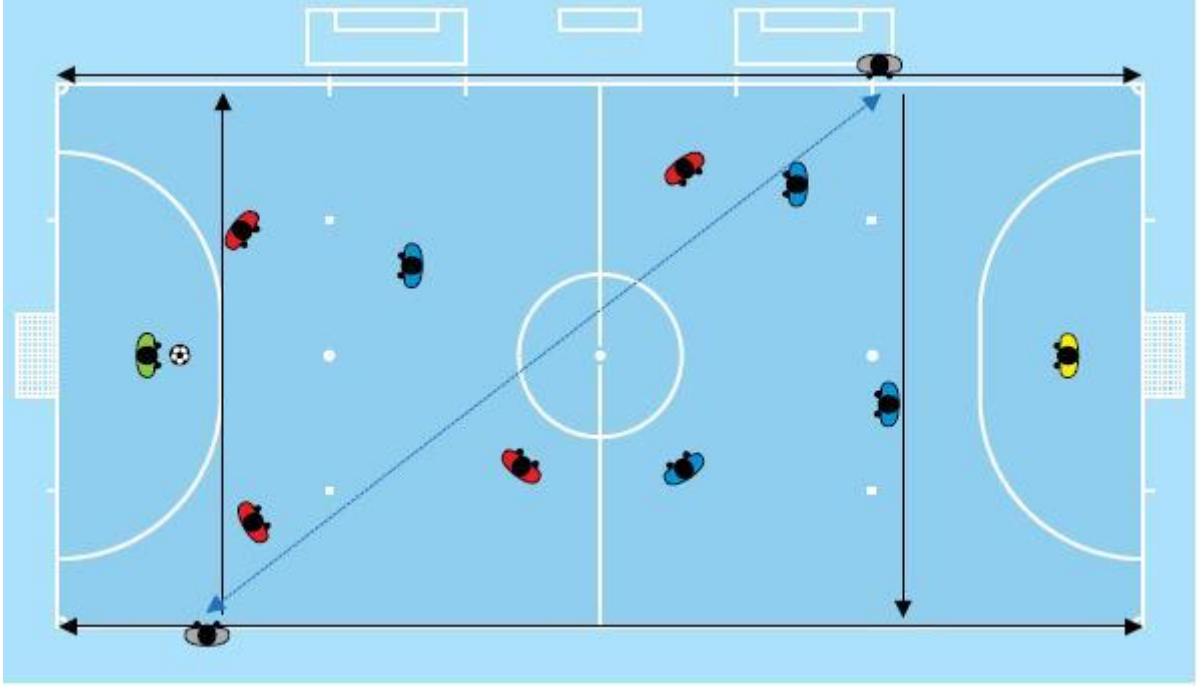
## 2. YER ALMA – KALE ATIŞI

Hakemlerden biri topun ceza alanı içerisinde olup olmadığını kontrol etmelidir.

. Eğer top doğru olarak yerleştirilmemişse, hakem bunu kalecinin taktiksel nedenlerle oyunu geciktirmek için yaptığını düşünürse, 4 saniye saymaya başlar.

. top ceza alanındayken, hakemlerden biri, topun ceza alanını terk edip etmediğini ve hücum oyuncularının atış kullandığı esnada ceza alanı dışında olduklarını tespit etmek için, ceza alanı çizgisi hizasında durmalıdır.

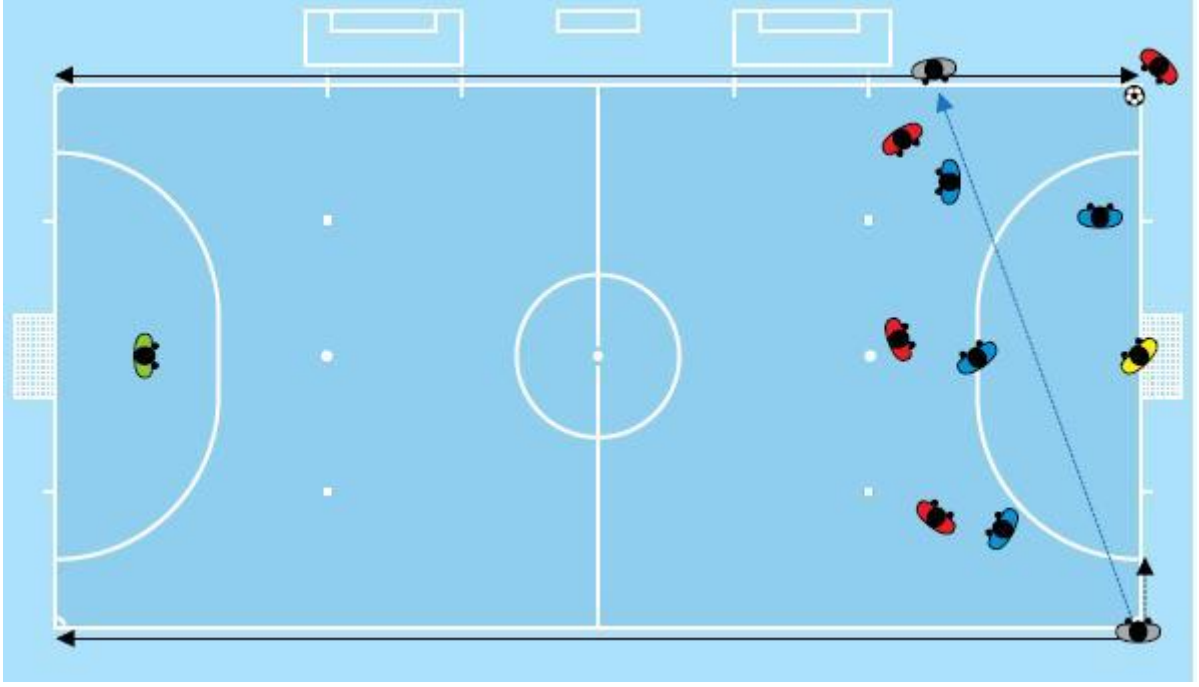
. son olarak, kale vuruđu kararını veren hakem, maçı kontrolü açısından daha öncelikli olan yerini hemen almalıdır.



### 3. YER ALMA – KÖŞE VURUŞU (Zorunlu) 1

Köşe vuruđu sırasında, köşe vuruđu yapılacak yere en yakın olan hakem, köşe gönderine yaklaşık 5 metre uzaklıkta durmalıdır. Bu pozisyonla, topun köşe gönderi içine konduđunu belirlemeli ve savunma oyuncularının toptan en az 5 metre uzaklıkta bulunmalarını sağlamalıdır.

Diđer taraftaki hakem ise, köşe gönderi arkasında durmalı, topu ve oyuncuların davranışlarını izlemelidir.



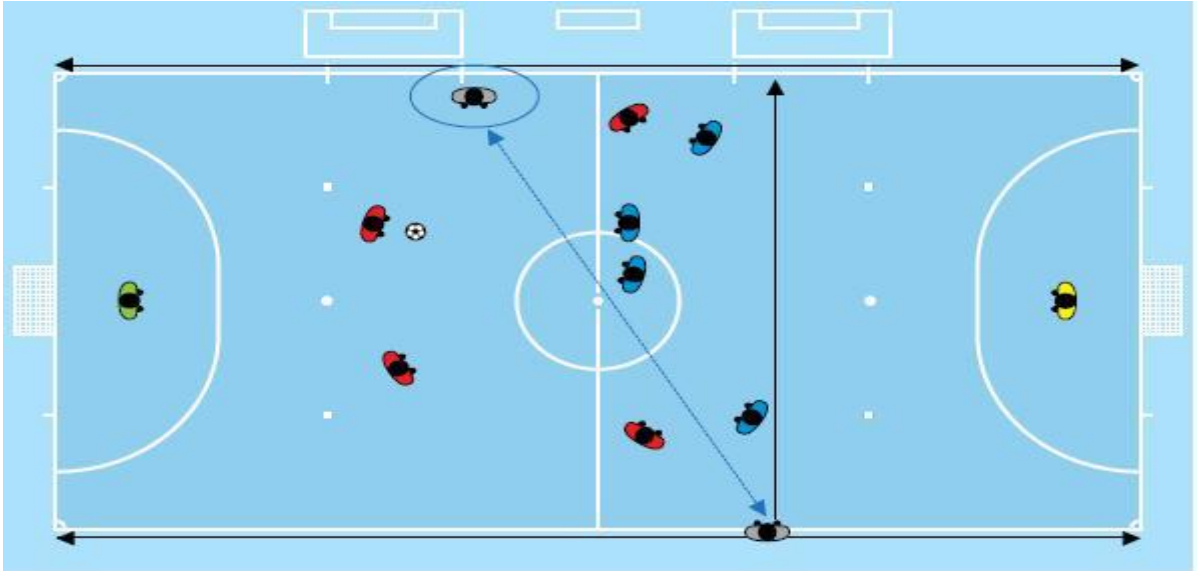
4. YER ALMA – KÖŞE VURUŞU (Zorunlu) 2



##### 5. YER ALMA – SERBEST VURUŞ 1

Serbest vuruş sırasında, pozisyona yakın olan hakem, topun atışın yapılacağı yere konduğunu belirlemek ve rakip oyuncuların hareketlerini izlemek için, atışın yapılacağı yere en yakın çizgide durmalıdır.

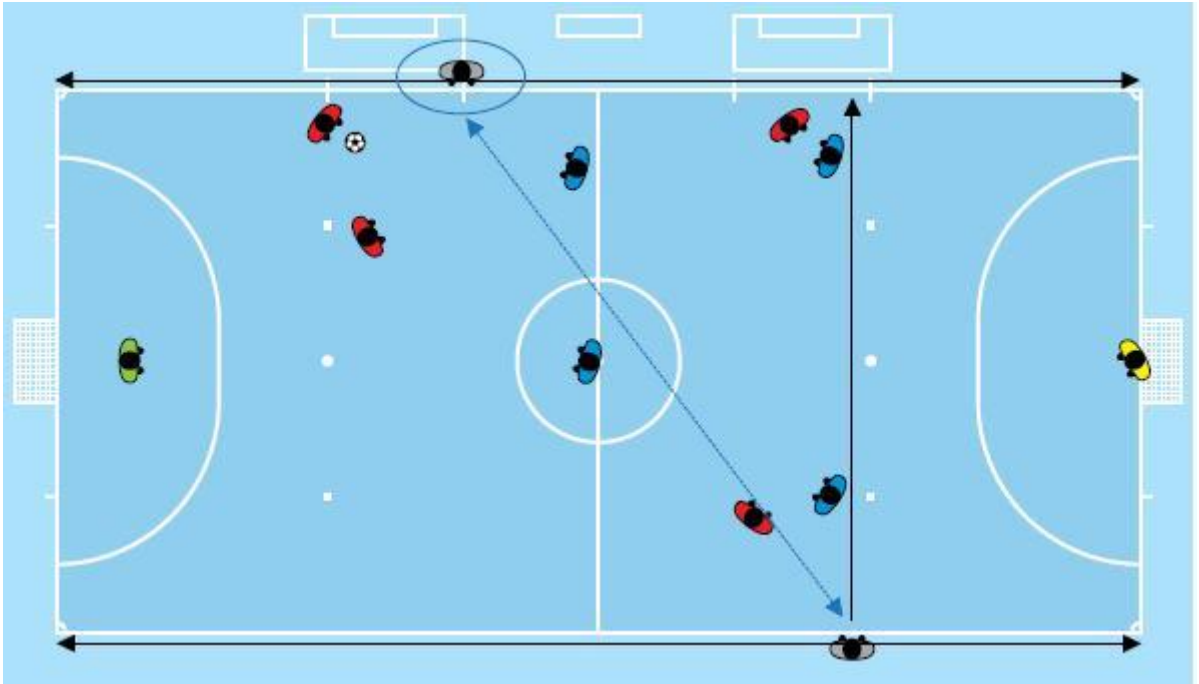
Uzaktaki hakem ise, pozisyona göre, sondan ikinci savunma oyuncusu ya da kale çizgisi hizasında durmalıdır. Eğer serbest vuruş direk kaleye doğru yapılmışsa, her iki hakem de kaleye doğru koşmalıdır.



6. YER ALMA – SERBEST VURUŞ 2



7. YER ALMA – SERBEST VURUŞ 3



8. YER ALMA – SERBEST VURUŞ 4



#### 9. YER ALMA – PENALTI VURUŞU (Zorunlu)

Hakemlerden biri, penaltı noktasına 5 metre uzaklıkta, penaltı noktasıyla aynı hizada durmalıdır. Topun yerine konulup konulmadığını ve penaltı atışı yapılırken oyuncuların hareketlerini izlemelidir. Penaltı vuruşunu yapacak oyuncu belirlenir ve hakem bütün oyuncular yerini aldıktan sonra atışın yapılması için işaretini verir.

Diğer hakem, penaltı atışı esnasında kale çizgisi üzerinde durur ve eğer kaleci topa vurulmadan önce kale çizgisini terk edip öne doğru çıkarsa ve vuruş gol olmazsa, hakem düdüğünü çalıp atışı tekrar ettirir.



#### 10. YER ALMA – 2. PENALTI NOKTASINDAN YAPILAN VURUŞLAR (Zorunlu)



Hakemlerden biri, penaltı noktasına 5 metre uzaklıkta, penaltı noktasıyla aynı hizada durmalıdır. Topun yerine konulup konulmadığını ve penaltı atışı yapılırken oyuncuların hareketlerini izlemelidir. Penaltı vuruşunu yapacak oyuncu belirlenir ve hakem bütün oyuncular yerini aldıktan sonra atışın yapılması için işaretini verir.

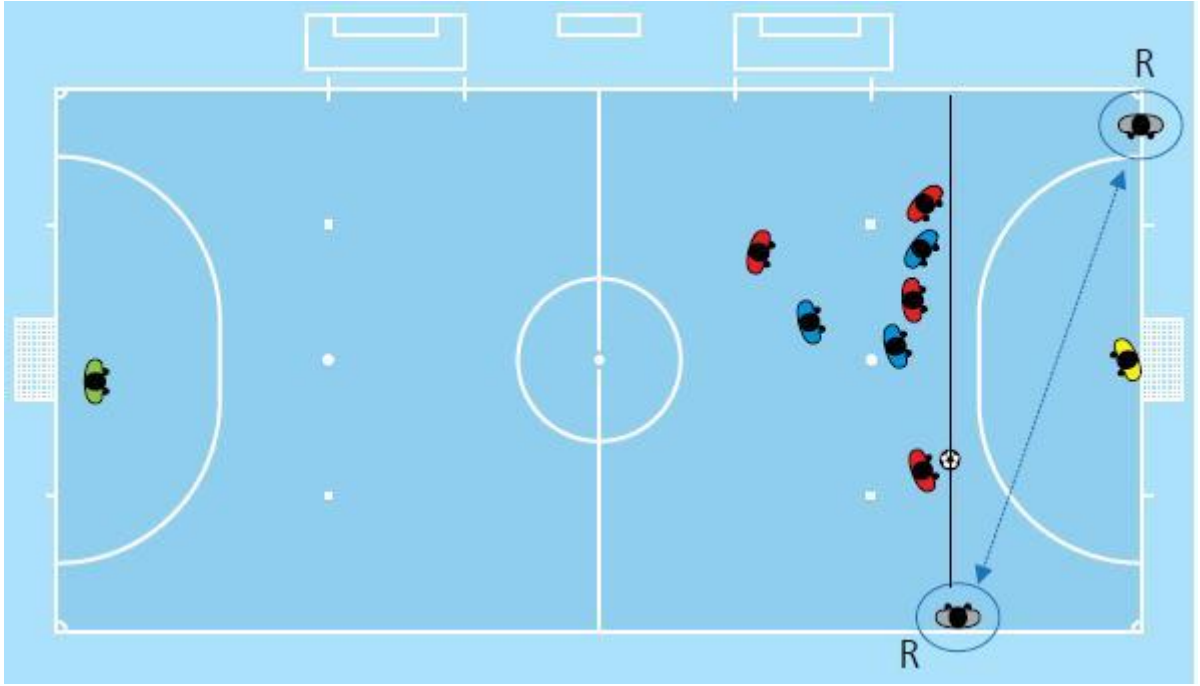
Diğer hakem, penaltı atışı esnasında kale çizgisi üzerinde durur ve vuruş yapıldıktan sonra topun kale çizgisini geçip geçmediğini belirler.



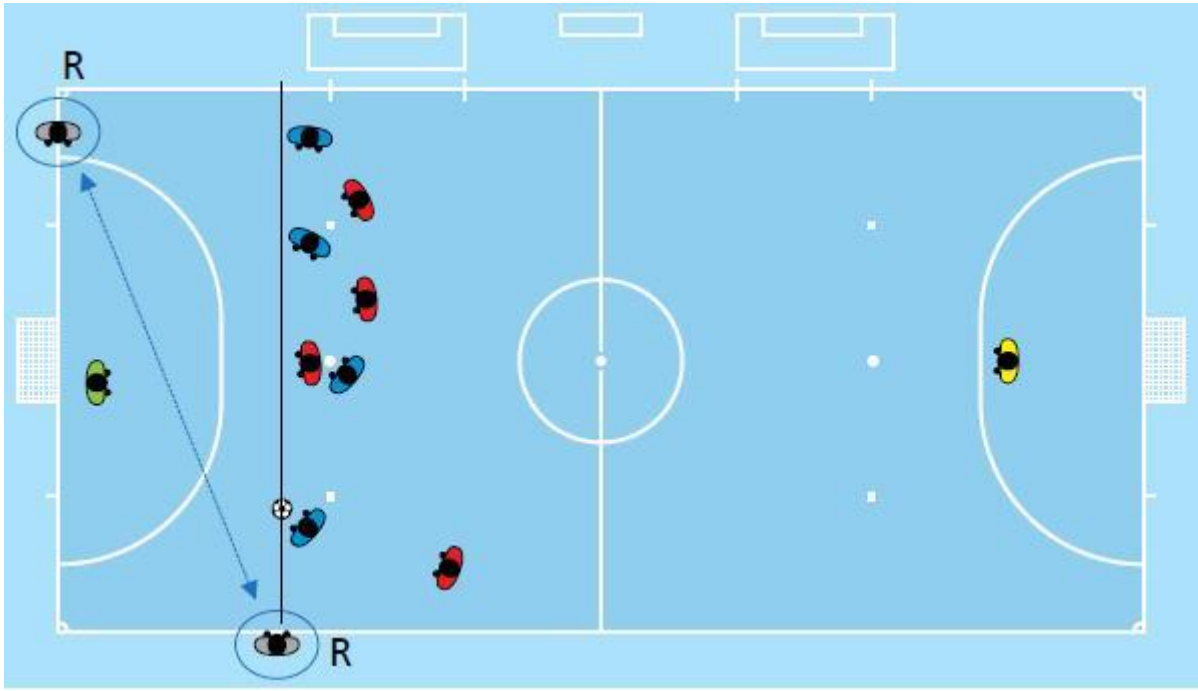
#### 11. YER ALMA – ALTINCI BİRİKMiŞ FAULLE BAŞLAYAN SERBEST VURUŞLAR (Zorunlu)

Hakemlerden biri, penaltı noktasına 5 metre uzaklıkta, penaltı noktasıyla aynı hizada durmalıdır. Topun yerine konulup konulmadığını ve penaltı atışı yapılırken oyuncuların hareketlerini izlemelidir. Penaltı vuruşunu yapacak oyuncu belirlenir ve hakem bütün oyuncular yerini aldıktan sonra atışın yapılması için işaretini verir.

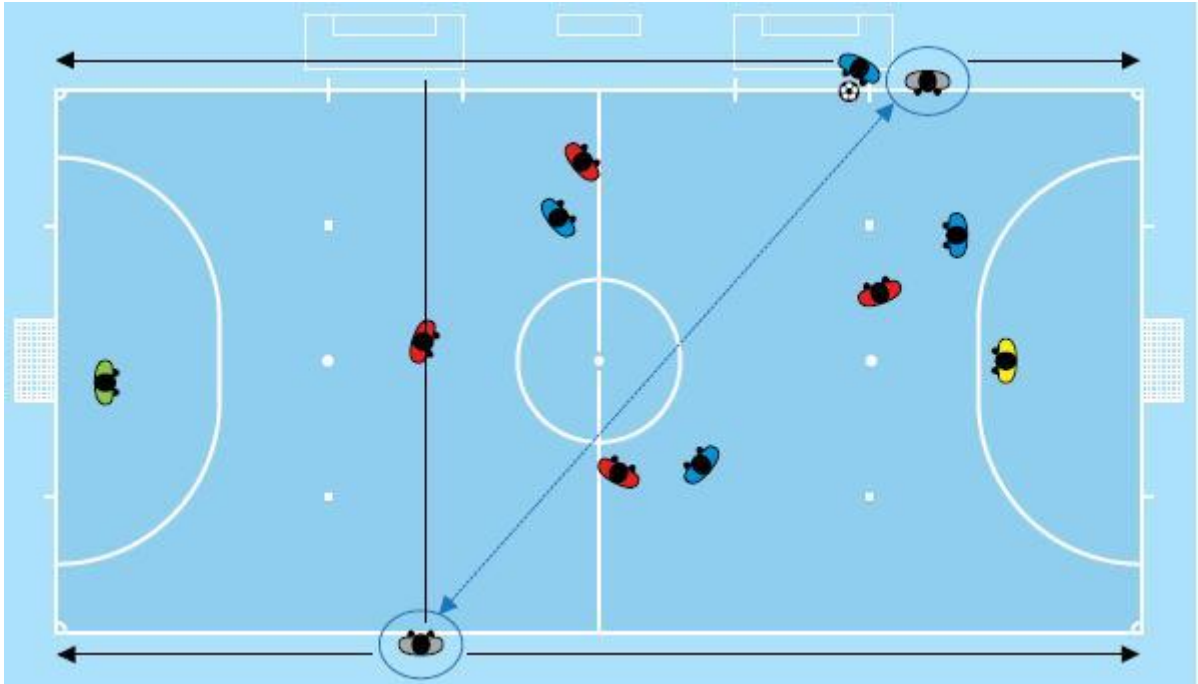
Diğer hakem, penaltı atışı esnasında kale çizgisi üzerinde durur ve vuruş yapıldıktan sonra topun kale çizgisini geçip geçmediğini belirler.



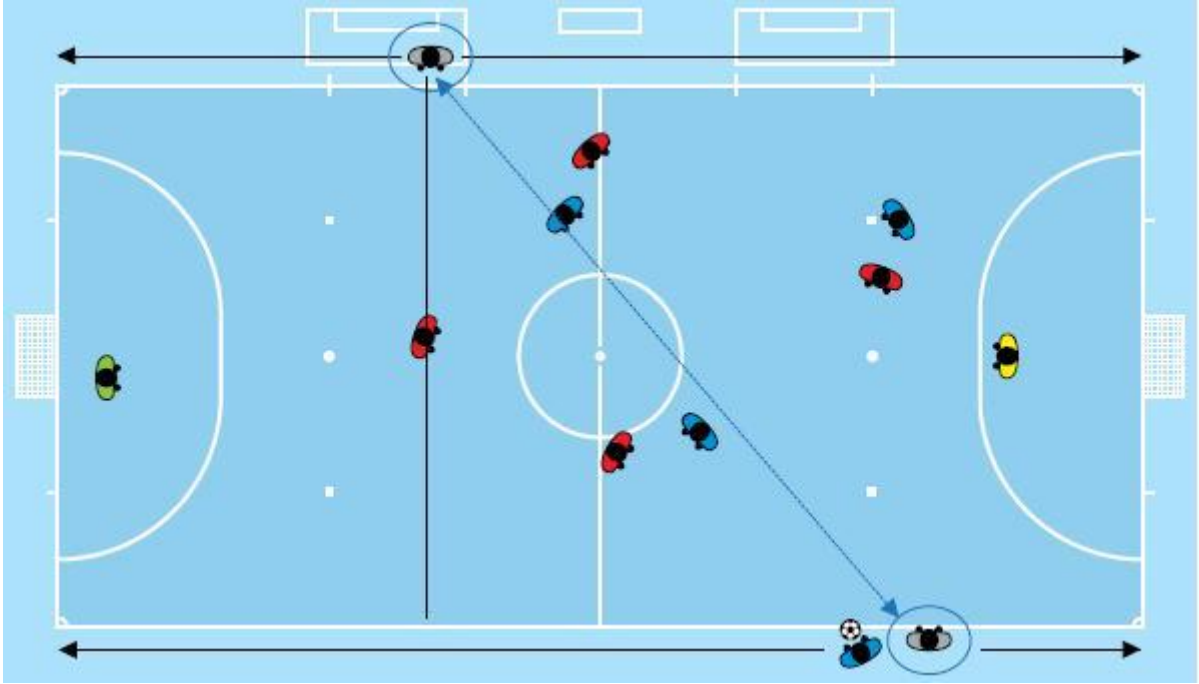
12. YER ALMA – ALTINCI BİRİKMiŞ FAULLE BAŞLAYAN SERBEST VURUŞLAR 2



### 13. YER ALMA – TAÇ ATIŞI



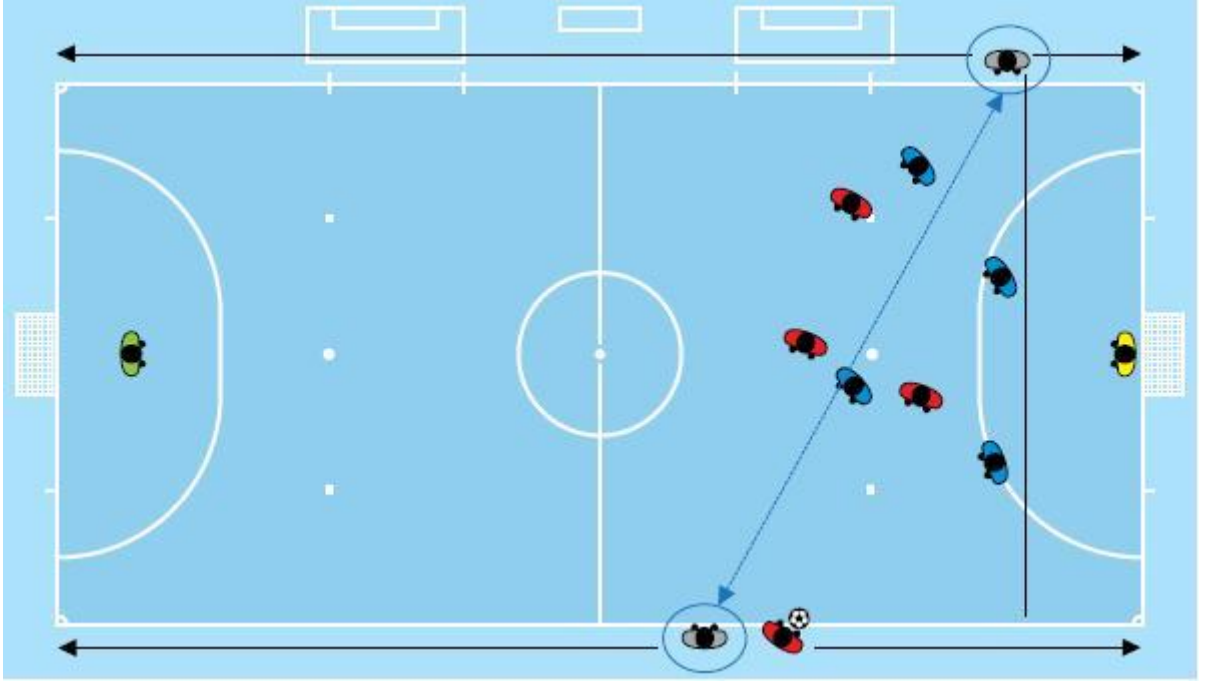
#### 14. YER ALMA – TAÇ ATIŞI 2



#### 15. YER ALMA – TAÇ ATIŞI 3



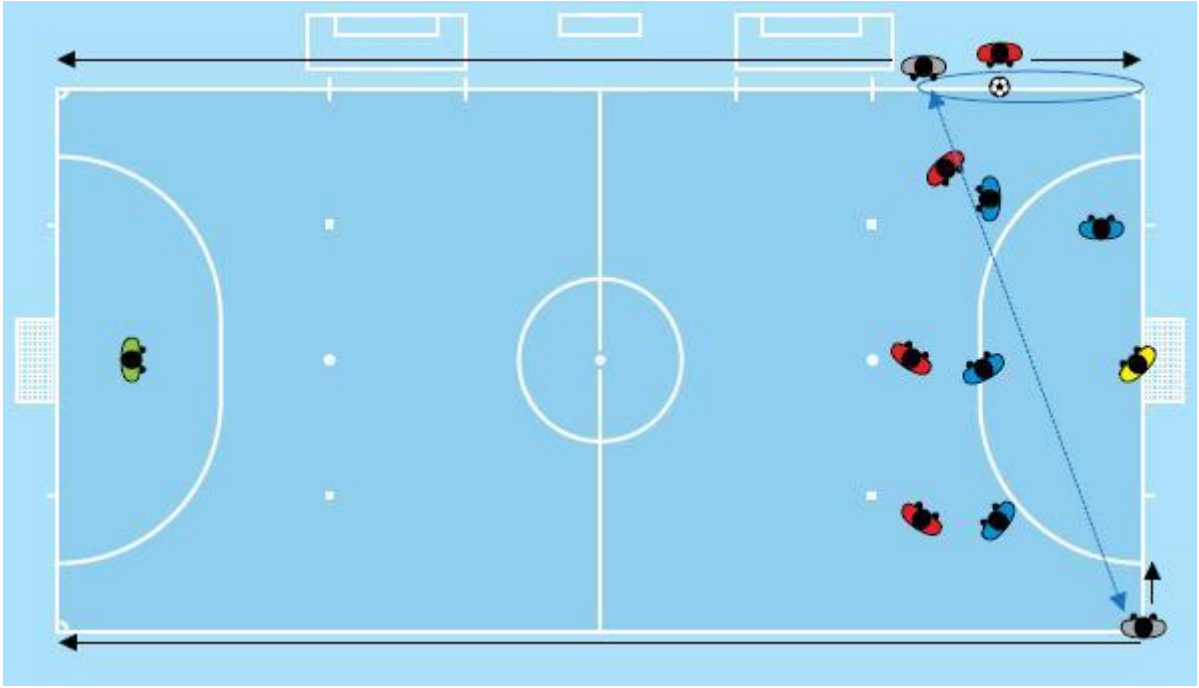
16. YER ALMA – TAÇ ATIŞI 4



17. YER ALMA – TAÇ ATIŞI (zorunlu) 5

Hücum eden takımın, köşe gönderine yakın yerlerden yapacağı taş atışı sırasında, pozisyona en yakın hakem, toptan 5 metre uzaklıkta bulunmalı, atışın kurallara uygun yapıldığı ve rakip oyuncuların atış yapılırken taç çizgisinden 5 metre uzaklıkta bulunup bulunmadıklarını kontrol etmelidir.

Uzaktaki hakem ise, diğer köşe gönderinin arkasında, kale çizgisi üzerinde bulunmalı, topu ve oyuncuların davranışlarını izlemelidir.



18. YER ALMA – MAÇIN GALİBİNİ BELİRLEMEK İÇİN PENALTI NOKTASINDAN YAPILACAK ATIŞLAR

Hakem, kale çizgisi üzerinde, kaleden yaklaşık 2 metre uzaklıkta bulunmalıdır. Hakemin asıl görevi, topun çizgiyi geçip geçmediğini ve kalecinin kaleyi terk edip öne çıkıp çıkmadığını belirlemektir.

- Eğer top kale çizgisini geçerse, hakem ve 2. hakem, herhangi bir ihlal olmadığı konusunda hemfikirse, göz göze gelip gol kararı verilmelidir.

2.hakem penaltı noktasından 3 metre uzaklıkta bulunmalı, topu ve vuruşu yapacak oyuncunun takım arkadaşı olan kalecinin doğru yerlerde bulunup bulunmadığını kontrol etmelidir.

3.hakem geride kalan tüm oyuncuları kontrol etmek için orta yuvarlakta bulunmalıdır.

Zaman hakemi ise, zaman masası önünde bulunmalı, teknik alanda bulunan oyuncuların ve takım yetkililerinin davranışlarını gözlemlemelidir.

Tüm hakemler penaltı vuruşlarının sonucunu ve vuruşu kullanan oyuncuları not etmelidir.



## DÜDÜĞÜN KULLANIMI

Düdüğün kullanılması şunlar için gereklidir:

- oyunu başlatmak için (1.-2. Devre ve ekstra zamanın 1.ve 2. devrelerinde),
- gol atıldıktan sonra,

- aşağıdaki durumlarda oyunu durdurmak için:

- bir serbest vuruş veya penaltı vuruşu için,

- Bir maçı ertelemek veya tatil etmek için veya oyunun periyot bitiminde zaman hakeminin verdiği akustik sinyali onaylamak için veya top kalelerden birine doğru ilerlerken ilgili periyodun bittiğini işaret etmek için

- aşağıdaki durumlarda oyunun tekrar başlatılması için:

- baraj uygun mesafeye geri çekildikten sonra vuruşun kullanılmasına izin vermek için,

- 2. Penaltı noktasından yapılacak vuruşlarda

- birikmiş faullerden sonra yapılacak serbest vuruşlarda

- penaltı vuruşlarında

- aşağıdakilerden dolayı oyun durdurulduktan sonra tekrar başlatılması için:

- hatalı davranıştan dolayı sarı veya kırmızı kart gösterilmesi,

- bir veya daha fazla oyuncunun sakatlanması,

Düdüğün kullanılmasına gerek OLMAYAN haller:

- aşağıdaki durumlarda oyunu durdurmak için (topun oyun dışı olduğunu belirtmek için):

- kale vuruşu, köşe vuruşu ve taç atışı

- gol (Eğer top kaleye açık bir şekilde girmediyse zorunludur).

- aşağıdakilerden dolayı oyunu tekrar başlatmak için:

- serbest vuruş ( eğer 5 metre uzaklıktaki baraj istenmiyorsa veya atışı yapacak takımın rakibinin 6. Birikmiş faulü değilse) , kale vuruşu, köşe vuruşu, taç atışı».



Düdüğün kullanılmayacağı durum;

- hakem atışı sırasında

Gereksiz olarak sıklıkla kullanılan düdük, gerektiği zaman daha az etkili olacaktır. Bir takımın kullanacağı serbest vuruş, taç vuruşu veya köşe vuruşu sırasında savunma yapan takımın oyuncularının gerekli mesafeye çekilmeleri için hakem oyunun düdük çalmadan tekrar başlamayacağını tüm oyunculara bildirir. Bu gibi durumlarda eğer oyuncu düdük çalmadan vuruşu kullanırsa oyunun başlamasını geciktirdiği için oyuncuya ihtar verilir.

Eğer hakemlerden biri yanlışlıkla düdük çalarsa ve bu düdüğün oyuna müdahale ettiği düşünülürse, hakemler oyunu durdurmalıdırlar. Oyun, oyunun durdurulduğu anda topun bulunduğu yerden yapılacak hakem atışıyla başlatılmalıdır. Eğer çalınan düdük oyunu etkilemediyse, hakemler oyunun devam etmesi için açık bir işaret verirler.

## BEDEN DİLİ

Beden dili, hakemin aşağıdakiler için kullandığı etkili bir araçtır:

- maçı kontrol etmesinde ona yardımcı olur.
- otoritesini ve kendine güvenini gösterir.

Beden dili aşağıdaki durum için kullanılmaz:

- bir kararın açıklanması için.

## KURAL 6

### YARDIMCI HAKEMLER VE İŞBİRLİĞİ

#### GÖREVLER VE SORUMLULUKLAR

3. Hakem ve Zaman Hakemi, futsal Oyun Kuralları çerçevesinde hakemlerin maçı kontrol etmesinde yardımcı olurlar. Aynı zamanda, hakemin isteği ve talimatı doğrultusunda maçın yönetilmesi ile ilgili tüm diğer konularda hakeme yardım ederler. Bu, genelde aşağıdaki konuları içerir:

- sahayı, kullanılan topları ve oyuncuların giysi ve gereçlerini kontrol etmek,
- giysi ve gereçlerin veya kanama ile ilgili problemlerin çözüldüğünü belirlemek,
- değişiklik işleminin prosedüre göre yapılmasını takip etmek,
- zaman, goller ve fena hareketlerin kayıtlarını tutmak.

#### YARDIMCI HAKEMLERİN YER ALMASI VE TAKIM ÇALIŞMASI

##### 1. BAŞLAMA VURUŞU

3. hakem, zaman hakeminin masasında yer alır. Oyuncu değişikliklerinin doğru bir şekilde yapılmasını sağlar. Takım yetkililerinin ve kulübedeki diğer kişilerin doğru yerlerde olup olmadıklarını kontrol eder.

Zaman hakemi, zaman masasında yer alır ve başlama vuruşunun yapılmasıyla süreyi başlatır.

## 2. MAÇ BOYUNCA GENEL YER ALMA

3. Hakem oyuncu deęişikliklerinin kurallara uygun olarak yapılmasını sağlar ve takım yetkililerinin yerlerinde olup olmadıklarını kontrol eder. Bunu yaparken, oyun alanına girmeden, taç çizgisi boyunca hareket edebilir.

## 3. OYUNCU DEĞİŞİKLİKLERİ

3. Hakem oyuncu deęişikliklerinden önce kontrollerini yapar. Bunu yaparken de, oyun alanına girmeden, taç çizgisi boyunca hareket edebilir.

## 4. PENALTI NOKTASINDAN YAPILACAK VURUŞLAR

3. Hakem, penaltı atışlarının yapılmadığı yarı alanın ortasında, penaltı vuruşlarına katılmaya elverişli oyuncularla birlikte durur. Oyuncuların davranışlarını izler ve tüm takım penaltı atışını tamamlamadan, bir oyuncunun tekrar penaltı atmasına müsaade etmez ve gerekli kontrolleri yapar.

Zaman hakemi, masada yer alır ve tüm golleri kaydeder.

## YARDIMCI HAKEM İŞARETLERİ (zorunlu=

Yardımcı hakemler bir takımın 5. Faulünden sonra ve mola istendiğinde kollarıyla ilgili benci göstererek hakemlere işaret verir.

## AKUSTİK SİNYAL

Akustik sinyal gerekli durumlarda hakemlerin dikkatini çekmek için kullanılır.

Akustik sinyal ařađıdaki durumlarda kullanılır:

- Periyodların sonunda
- Molalar istendiđinde
- Mola zamanı bittiđinde
- Bir takım 5. Faulünü yaptıktan sonra
- Yedek oyuncular veya takım yetkilileri sportmenliđe aykırı davranıř sergilediđinde
- Oyuncu deđiřikliđinde bir hata olduđunda
- Hakemlerin disiplin hatalarında
- Dıř müdahalelerde

Eđer maç süresinde, zaman hakemi yanlışlıkla akustik sinyale basarsa ve hakemler bu hareketin oyuna müdahale ettiđini düşünürlerse, oyunu durdururlar ve oyunu topun en son oynandıđı yerden yapılacak bir hakem atıřıyla başlatırlar. Eđer bu hareketin oyuna müdahale ettiđini düşünmezlerse, oyunun devam etmesi için oyunculara iřaret verirler.

Eđer 4 faulü olan bir takım, 5. faulünü yaparsa ve hakemler avantaj uygulamaya karar verirse, 3. Hakem, zaman hakeminin masasındaki dođru tarafa 5. faul iřaretini koymalıdır. Bununla beraber, aynı takım top oyun dıřı olmadan bir tane daha birikmiř faul yaparsa, rakip takım bariz gol řansıyla ilerlemiyorsa, yardımcı hakemler akustik sinyali vermelidir.

## KRONOMETRE

Eđer kronometre dođru bir şekilde alıřmazsa, yardımcı hakemler hakeme bunu derhal bildirmelidir ve zaman hakemi manuel kronometreyle zamanı tutmaya devam etmelidir. Böyle durumlarda hakemler iki takımdan bir takım yetkilisini maçın zamanıyla ilgili bilgilendirmelidir.

Eđer oyun durduktan sonra zaman hakemi kronometreyi başlatmayı unutursa, hakem ilave edilecek zamanı kendi belirleyecektir.

Oyun durduktan sonra, süre ařađıdaki durumlardan sonra tekrar başlar:

- Başlama vuruřu: prosedüre uygun olarak top vuruř yapıp rakip yarı alana geince

- Kale vuruşu: prosedüre uygun olarak kaleci topu ellerinden bırakınca ve top ceza alanını terk edince
- Köşe vuruşu: prosedüre uygun olarak top vurulup hareket edince
- Taç atışı: prosedüre uygun olarak top vurulup oyun alanına girince
- Ceza alanı dışında yapılan direkt serbest vuruşlar: prosedüre uygun olarak vuruş yapıldıktan sonra
- Ceza alanı dışında yapılan endirekt serbest vuruşlar veya hücum eden takımın ceza alanı çizgisi üzerinden yapılan endirekt serbest vuruşlar: prosedüre uygun olarak vuruş yapıldıktan sonra
- Savunma yapan takımın kendi ceza alanı içinde kullandığı direkt ve endirekt serbest vuruşlar: prosedüre uygun olarak vuruş yapıp top ceza alanını terk ettikten sonra.
- Penaltı vuruşu: prosedüre uygun olarak top vuruş yapıp ileri doğru hareket ettikten sonra
- 5. birikmiş faulden sonra yapılan serbest vuruş: prosedüre uygun olarak gol atma amacıyla vuruş yapıldıktan sonra
- Hakem atışı: prosedüre uygun olarak top hakemin ellerinden bırakılınca ve zemine değdikten sonra



Time-out



Fifth accumulated foul

## KURAL 7 – MAÇIN SÜRESİ

### **Devre Arası**

İki takımın kaptanları ara talebinde bulunmasalar dahi, takımların oyuncularından biri iki yarı arasında, bu yönde bir talepte bulunursa hakem devre arasına hükmeder.

### **Uzatmalar**

Eğer uzatmalara geçildiyse, iki uzatma yarısı arasında, devre arası yapılmaz, takımlar yarı sahaları değişir, oyuncu değişikliklerini gerçekleştirir ve takım görevlileri de teknik alanlarını değiştirir.

## KURAL 8- MAÇIN BAŞLAMASI VE TEKRAR BAŞLAMASI

### **Başlama Vuruşu**

Başlama vuruşu yapılması için hakemin, kalecinin ya da herhangi bir oyuncunun onayını almasına gerek yoktur.

### **Hakem Atışı**

- Herhangi bir oyuncu (kaleci de dâhil) bu atış için mücadele edebilir.
- Hakem atışı esnasında savunma yapacak oyuncuların sayısına ilişkin herhangi bir asgari ya da azami rakam yoktur.
- Hakem, hakem atışına kimin katılıp katılmayacağını belirleyemez.
- Rakip ya da hakem atışı engellenmediği sürece, atış için uyulması gereken belirlenmiş bir mesafe yoktur.
- Takımlar hakem atışına katılmak zorunda değildir.
- Top oyuna girmeden önce fakat hakemlerden birisi topu yere bıraktıktan sonra, oyunculardan biri tarafından bir ihlal yapılırsa, hakem gerekli disiplin yaptırımını uyguladıktan sonra atışı tekrarlar.

## KURAL 9- TOPUN OYUNDA VE OYUN DIŐI OLMASI

### **Saha ierisindeki topun hakemlerden birine arpması durumunda**

- Őayet top oyun ierisinde, sahada geici olarak bulunan hakemlerden birine arpar ise oyun devam eder ünkü hakem oyunun bir parasıdır.
- Eęer top oyunda olduęunda, sahada geici olarak bulunan yardımcı hakemlerden birine arparsa, oyun durdurulur ve oyun durdurulduęu esnada topun en son oynandıęı yerden hakem atıŐı gerekleŐtirilir, eęer ceza sahası ierisinde hakem atıŐına hkmedilir ise, oyun durduęunda topun en son oynandıęı yere yakın bir ceza sahası izgisi üzerinde ihlale en yakın noktada hakem atıŐı gerekleŐir.



## KURAL 10- GOL ATMA YÖNTEMİ

### **Saha içerisinde yabancı biri olduğu esnada gol atılması durumunda**

Bir gol atıldıktan sonra, hakem oyunu yeniden başlatmadan önce, golün atıldığı esnada sahada yabancı biri olduğunu fark ederse;

Aşağıdaki durumlarda golü geçersiz sayar:

- Yabancı şahsın veya takımlardan birinin görevlisinin oyuna müdahalesi söz konusu ise.
- Yabancı şahıs, yedek oyuncu, oyundan çıkarılan oyuncu veya takım görevlilerinden biri golü atmış ise.

Aşağıdaki durumlarda golü geçerli sayar:

- Yabancı şahsın ya da takımlardan birinin görevlisinin oyuna müdahalesi söz konusu değil ise,
- Yabancı şahıs, yedek oyuncu, oyundan çıkarılan oyuncu veya takım görevlilerinden biri golü yemiş ise, hakem golü geçerli sayar.

### **Geçersiz Gol**

- Eğer hakemlerden biri top kale çizgisini tamamen geçmeden gole hükmeder ve oyun yeniden başlamadan hatasını fark ederse, topun en son oynandığı yere en yakın ceza sahası çizgisi üzerindeki noktadan hakem atışı ile oyun yeniden başlar.

## KURAL 11- OFSAYT

**Futsal'da ofsayt yoktur.**

## **KURAL 12- FAULLER VE FENA HAREKETLER**

### **Faul olması için temel şartlar**

Bir müdahalenin faul olarak değerlendirilmesi için aşağıdaki şartları içermesi gerekir;

- Bir oyuncu veya oyuncu değişikliği prosedürüne tam olarak uymamış bir yedek oyuncu tarafından gerçekleştirilmelidir.
- Saha içerisinde gerçekleşmelidir.
- Top oyundayken gerçekleşmelidir.
- Şayet hakem oyunu, saha dışında (top oyundayken) gerçekleşen bir müdahaleden ötürü durdurursa ve söz konusu müdahale hakemin izni olmaksızın sahayı terk eden oyuncu tarafından yapılmamışsa ve müdahale, oyun durduğunda topun son oynandığı yere yakın bir ceza sahası çizgisinde hakem atışı gerçekleştirilmesini gerektirecek şekilde ceza sahası içerisinde olmamış ise oyun topun en son oynandığı noktadan hakem atışı ile yeniden başlar,
- Şayet iki yada daha fazla oyuncu kurallara uygun bir biçimde aynı anda topa müdahale ederse bu faul olarak değerlendirilmez.

### **Dikkatsiz, Kontrolsüz ve Aşırı Güç Kullanma**

“Dikkatsiz” terimi, oyuncunun müdahale bulunurken dikkatsiz ve düşünmeden ya da tedbirsiz hareket etmesi durumu için kullanılır.

- Eğer bir faul, dikkatsiz müdahale olarak değerlendirilmiş ise disiplin cezası gerektirmez

“Kontrolsüz” terimi, oyuncunun rakibine yapmış olduğu müdahalenin tehlikesini veya sonucunu tamamen göz ardı etmesi durumu için kullanılır.

- Kontrolsüz müdahalede bulunan oyuncuya ihtar verilmelidir.

“Aşırı güç kullanma” terimi, oyuncunun müdahale esnasında gereğinde fazla ve tehlikeli biçimde güç kullanması durumu için kullanılır.

- Aşırı güç kullanan oyuncu oyundan ihraç edilmelidir.

## **Rakibe şarj**

Müdahale, el ve dirsekleri kullanmadan topun oyun mesafesi içerisinde fiziksel temasta bulunarak alan için verilen mücadeledir.

Bir oyuncuya,

- Dikkatsiz
- Kontrolsüz
- Aşırı güç kullanarak müdahale etmek faul olarak değerlendirilir.

## **Rakibi tutma**

Rakibi tutma, elleri, kolları veya vücudu kullanarak rakibin kendisini geçmesine engel olmayı içermektedir.

Hakem, özellikle ceza sahası içerisinde ve köşe vuruşu kullanılırken, duran toplarda veya serbest vuruşlar kullanılırken gerçekleşen rakibi tutarak faul söz konusu olduğu zaman derhal müdahale etmelidir.

Bu tarz durumlara müdahale edebilmek için hakemler;

- Top oyunda olmadan önce rakibini tutan oyuncuyu hakem uyarmalıdır.
- Top oyunda olmadan önce tutma eylemi devam ederse, oyuncuya ihtar vermelidir.
- Eğer top oyunda olduğunda meydana gelirse, direkt serbest vuruş veya penaltıyla birlikte oyuncuya ihtar verilmelidir.

Eğer savunma oyuncusu hücum oyuncusunu ceza sahası dışında tutmaya başlar ve ceza saha içerisinde de tutmaya devam ederse hakem penaltıya hükmeder.

## **Disiplin cezaları**

- Eğer oyuncu rakibinin topa sahip olmasını ya da avantajlı bir pozisyon elde etmesini engellemek için rakibini tutarsa, oyuncuya sportmenlik dışı bir davranıştan dolayı ihtar verilir.
- Eğer oyuncu rakibini tutarak bariz gol şansını engellerse, oyundan ihraç edilmelidir.
- Rakibini tutma konusundaki diğer durumlarda başka bir disiplin yaptırım uygulamaya gerek yoktur.

## **Oyunun yeniden başlaması**

- İhlalin meydana geldiği yerden direk serbest vuruş. (Bakınız Kural 13 – Serbest vuruş pozisyonu) faul ceza sahası içerisinde yapılmış ise penaltı vuruşu

### **Topa elle müdahale**

Elle müdahale kavramı, oyuncunun kasıtlı olarak topa eliyle ya da koluyla temasını içerir. Hakemler bir ihlal olup olmadığına karar verirken aşağıdaki durumları göz önünde bulundurmalıdır.

- Elin topa doğru hareketi (Topun ele doğru hareketi değil)
- Rakip ve top arasındaki mesafe (Beklenmedik top)
- Elin bulunduğu konum bir ihlal olduğu anlamına gelmez (Eli vücuda bitişik olmaması kasıt olduğu anlamına gelmez)
- Elde tutulan (kıyafet, dizlik vb.) bir cisim ile topa dokunmak, bir ihlal olarak değerlendirilir.
- Atıla bir cisim (ayakkabı, tekmelik vb.) ile topa vurmak bir ihlal olarak değerlendirilir.

### **Disiplin cezaları**

Bir oyuncu kasıtlı olarak topu elle tuttuğu veya oynadığında sportmenlik dışı davranıştan dolayı ihtar verilmesi gereken durumlar vardır. Örneğin bir oyuncu;

- Rakibin topa sahip olmasını engellemek için topa kasten elle müdahale ederse,
- Topa elle müdahale ederek gol atma girişiminde bulunursa
- Topla elle oynarken, vücudunun herhangi bir bölgesiyle topa oynar gibi görünüp hakemi aldatmaya çalışırsa.
- Gole ya da bariz gol şansına kaleci kendi ceza sahası içerisinde değilken topa elle müdahalede bulunarak engel olmaya çalışırsa ve bunda başarısız olma

Oyuncu kasten topa elle müdahalede bulunarak gole ya da bariz gol şansına engel olursa oyundan ihraç edilmelidir. Bu ceza oyuncunun topa kasten elle müdahale etmesinden ötürü değil, gole ya da bariz gol şansına engel olmasından ötürü verilir.

### **Oyunun yeniden başlaması**

- Müdahalenin yapıldığı direkt yerden serbest vuruş. (Bakınız Kural 13-Serbest vuruş pozisyonu) faul ceza sahası içerisinde yapılmış ise penaltı vuruşu.

Kendi ceza alanlarının dışında kaleciler topa elle müdahale hususunda diğer oyuncular için geçerli olan aynı kural ve kısıtlamalara sahiptir. Kaleci kendi ceza sahası içerisinde elle

müdahalesinden ötürü direkt serbest vuruş gerektirecek bir yaptırım ile karşılaşamaz, fakat endirekt serbest vuruş gerektirecek pek çok yaptırım ile karşılaşabilir.

### **Kaleci tarafından yapılan ihlaller;**

Aşağıdaki durumlarda kalecinin topu kontrol ettiği varsayılır;

- Topun ellerinde ya da eliyle ( zemin ve vücudu gibi) herhangi bir yüzey arasında ise
- Uzanmış açık eli ile topu tutarken
- Yerde zıplatırken yada havaya attığında

Kaleci elleri ile topa sahi olduğunda bir rakip tarafından müdahale edilemez.

Topu kontrol etmesi kalecinin topa sahip olduğu anlamına gelir.

Kaleci kendi yarı sahasında, aşağıdaki durumlarda topa dokunamaz;

- Kaleci kendi yarı sahasında topa sahip olduğunda 4 saniyeden fazla;
  - Kendi ceza sahası içinde elleriyle
  - Kendi yarı sahası içerisinde ayaklarıyla
  - Kendi ceza sahası içinde elleriyle ve kendi yarı sahası içerisinde ayaklarıyla

Yukarıda belirtilen tüm hallerde, kaleciye en yakın hakem dört saniyeyi görünür şekilde saymalıdır.

- Topla oynadıktan sonra, rakibi temas etmeden takım arkadaşından kasıtlı olarak tekrar kendisine atılan topa kendi yarı alanında tekrar dokunursa,

Topun kazayla kendisinden geri döndüğü durumlar hariç, kaleci topa vücudunun herhangi bir yeri ile dokunduğu zaman topu kontrol etmiş sayılır.

- Takım arkadaşı tarafından doğrudan kendisine vurulan topa kendi ceza sahası içerisinde eliyle dokunursa
- Takım arkadaşı tarafından kullanılan taç vuruşunda doğrudan kendisine gönderilen topa kendi ceza sahası içerisinde eliyle dokunursa

### **Oyunun yeniden başlaması**

- İhlalin yapıldığı yerden endirekt serbest vuruş. (Bakınız Kural 13-Serbest vuruş pozisyonu)

### **Kaleciye yapılan fauller**

- Kalecinin topu elinden çıkarmasını engellemek bir ihlaldir.
- Top kalecinin avuçlarındayken topla oynamaya veya müdahale etmeye kalkışmak
- Kaleci topu elinden çıkarmaya çalışırken topa vuran ya da vurmaya teşebbüs eden oyuncu tehlikeli tarzda oynadığı için cezalandırılmalıdır.
- Kalecinin hareketlerini sportmenlik dışı bir şekilde engellemek bir ihlaldir, örneğin köşe vuruşu esnasında
- Hücum oyuncusunun ceza sahası içerisinde kaleci ile fiziksel temasta bulunması, kalecinin üzerine zıplama, itme ve kontrolsüz, dikkatsiz ve aşırı güç kullanarak müdahale etmediği sürece, bir ihlal olduğu anlamına gelmez.

### **Oyunun yeniden başlaması**

- Eğer oyun yukarıda belirtilen şekillerde kaleciye yapılan bir ihlal sonucu durdurulmuş ise, ve hakem oyunu avantaja bırakmıyorsa oyun faulün yapıldığı yerden indirekt serbest vuruş ile yeniden başlatılır (Bakınız Kural 13-Serbest vuruş pozisyonu). Eğer oyuncu dikkatsiz, kontrolsüz veya aşırı güç kullanarak kalecinin üzerine zıplar, şarj yapar veya iterse, hakem gerekli disiplin yaptırımını uyguladıktan sonra, ihlalin yapıldığı yerden direkt serbest vuruşa hükmeder (Bakınız Kural 13-Serbest vuruş pozisyonu).

### **Tehlikeli şekilde oynamak**

Tehlike yaratacak şekilde oynamak terimi topla oynarken rakibi ya da kendini sakatlayacak biçimde oynama durumu için kullanılır. Yakınında rakip varken yapılan bir ihlaldir ve rakibi sakatlanma korkusu ile topla oynamaktan alıkoyan bir müdahaledir.

Rakibi tehlikeye atamayacak şekilde yapılan vole ve röveşata vuruşlarına hakemlerce müsaade edilir.

Tehlike yaratacak şekilde oynamak oyuncular arasında fiziksel bir teması içermez. Eğer fiziksel bir temas söz konusu ise, müdahale penaltı vuruşu ya da direkt serbest vuruş ile cezalandırılabilir. Fiziki temas olması durumunda hakem, büyük olasılıkla bir ihlal olduğunu göz önüne almalıdır.

## **Disiplin cezaları**

- Normal bir mücadelede oyuncu tehlike yaratacak şekilde oynar ise, hakem herhangi bir disiplin cezası uygulamamalıdır. Yapılan müdahale bariz sakatlık riski taşıyorsa, oyuncuya kontrolsüz müdahale etmekten ötürü ihtar verilmelidir.
- Eğer bir oyuncu tehlikeli şekilde oynayarak ariz gol şansını engellerse, oyundan ihraç edilmelidir.

## **Oyunun yeniden başlaması**

- İhlalin yapıldığı yerden endirekt serbest vuruş. (Bakınız Kural 13-Serbest vuruş pozisyonu)
- Eğer temas varsa, direkt serbest vuruş veya penaltı vuruşu ile cezalandırılması gereken başka bir ihlal yapılmıştır.
- 

## **Rakibin ilerleyişine engel olmak**

Rakibin ilerleyişine engel olma terimi, rakibi engelleme, durdurma, yavaşlatma ya da yönünü değiştirmek amacıyla rakibin ilerlediği doğrultuda önüne geçme durumunu içerir.

Tüm oyuncular oyun alanında pozisyon alma hakkına sahiptir. Rakibin koşu yolunda bulunmak rakibinin önüne geçmek demek değildir.

Topu korumak izin verilen bir hamledir. Oyuncu rakibi elleriyle ya da koluyla tutmadığı ve topu oyun mesafesi içerisinde tuttuğu sürece, taktik gereği topla rakibin arasına girmesi ihlal olarak değerlendirilmez.

## **Kart göstermek için oyunun yeniden başlamasını geciktirmek**

Hakem bir oyuncuya ihtar vermek veya ihraç etmek için kart göstermeye karar veriyse, söz konusu durumlar gerçekleşmeden oyun yedinde başlatılmaz.

## **Sportmenliğe aykırı davranış için uyarı**

Bir oyuncunun sportmenliğe aykırı davranıştan ötürü uyarılması gereken bazı durumlar vardır. Örneğin oyuncu;

- Direkt serbest vuruş gerektiren yedi ihlalden birini kontrolsüz bir şekilde yapmış ise
- Taktiksel amaçlarla faul yaparak umut vaat eden bir atağı durdurmuş ya da engellemiş ise
- Taktik sebeplerden dolayı rakibi toptan uzaklaştırmak ya da topa sahip olmasını engellemek için tutarsa



- Rakibin pozisyon elde etmesini ya da atak geliřtirmesini engellemek için topa elle müdahale ederse ( kendi ceza sahası içerisindeki kaleci hariç)
- Topa elle müdahalede bulunarak gol atmaya çalışırsa (gol atıp atamamasına bakılmaksızın)
- Topa başka bir uzvuyla dokunuyormuş gibi yapıp hakemi aldatmaya yönelik topa elle müdahale ederse
- Golü ya da bariz gol şansını topa elle müdahale ederek engellerse (kendi ceza sahası içerisindeki bir kaleci hariç) ve bunda başarısız olursa
- Sakatlanmış ya da faule maruz kalmış gibi yaparak hakemi aldatmaya çalışırsa
- Oyun esnasında hakemin izni olmaksızın kaleci ile yer deęiřtirse
- Oyuna karşı saygısız bir tutum içerisinde olursa
- Oyundan ayrılmasına müsaade edildikten sonra sahayı terk ederken topla oynarsa
- Oyun esnasında ya da oyun yeniden başlarken konuşarak rakibin dikkatini dağıtırsa
- Sahaya izin verilmeyen işaretler yaparsa
- Kural 12'yi ihlal etmek için oyun esnasında topu kafası, göęsü ya da dizi ile kalecisine pas verirken bariz bir hileye başvurursa (kalecinin topa elle dokunup dokunmamasına bakılmaksızın). Oyuncu kural 12'nin ruhuna aykırı bir ihlal yapmıştır. Bu durumda oyun endirekt serbest vuruş ile yeniden başlar.

### **Gol kutlaması**

Oyunca gol sevincini yaşaması için müsaade edilirken, gol kutlaması aşırıya kaçmamalıdır.

Makul gol sevinçlerine müsaade edilmektedir fakat kareografi şeklindeki gol sevinçlerine fazla zaman alacağı için müsaade edilmemektedir, böyle durumlarda hakem müdahale etmelidir.

Oyuncu şu durumlarda sarı kart ile cezalandırılmalıdır;

- hakeme göre kışkırtıcı, alaycı ve tahrik edici hareketler yaparsa
- golü kutlamak için sahayı çevreleyen tellere tırmanırsa
- altında aynısı olsa dahi formasını çıkarır ya da kafasına geçirirse,
- Maske yada benzeri bir cisim ile başını veya yüzünü örterse

Gol kutlaması için oyuncuların saha dışına çıkmaya izin verilir, fakat en kısa sürede sahaya geri dönmeleri gerekmektedir.

## **Sözlü ya da fiilen itiraz**

Sözlü ya da sözsüz olarak hakemlerin veya yardımcı hakemin kararlarına itiraz eden oyuncu ya da yedek oyunculara ihtar verilmelidir.

Takım kaptanı, Futsal Oyun Kuralları altında herhangi bir özel konum ya da ayrıcalığa sahip değildir, fakat takımında bulunan oyuncuların tutumlarında belirli ölçüde sorumludur.

Müsabaka görevlilerine saldıran veya kaba, saldırgan ve hakaret edici hareket ve söz kullanan oyuncu ve yedek oyuncular mutlaka oyundan ihraç edilmelidir.

## **Oyunun yeniden başlamasını geciktirme**

Hakem aşağıda belirtilen şekillerde oyunun yeniden başlamasını taktiksel olarak engelleyen oyunculara ihtar vermelidir:

- Bilinçli olarak, hakemleri vuruşu tekrar ettirmek amacıyla bir serbest vuruşu yanlış yerden kullanmak
- Hakem oyunu durdurduktan sonra topa ayakla vurarak ya da elle taşıyarak uzaklaştırmak
- Sağlık ekibi, sakatlığı değerlendirmek üzere sahaya geldiğinde, onların sahadan ayrılmasını bilinçli olarak geciktirmek
- Hakem oyunu durdurduktan sonra kasten topa dokunarak rakibi kışkırtmak

## **Hakemi aldatma**

Herhangi bir oyuncu, sakatlanmış ya da faule maruz kalmış gibi davranıp hakemi aldatmaya çalışırsa, sportmenlik dışı hareketten ötürü cezalandırılmalıdır. Bu ihlalden ötürü oyun durursa, ihlalin yapıldığı yerden indirekt serbest vuruş ile oyun yeniden başlar. . (Bakınız Kural 13-Serbest vuruş pozisyonu)

## **Devamlı ihlal**

Hakemler, Futsal Oyun Kurallarını ısrarla ihlal eden oyuncular konusunda daima dikkatli olmalıdır. Özellikle de, oyuncu farklı türden ihlaller yapmış olsa dahi, Futsal Oyun Kurallarını sürekli ihlal etmekten oyuncuya ötürü ihtar verilmelidir.

"Sürekli" hususunu belirleyen belli bir ihlal sayısı yoktur, bu husus takdire bağlıdır ve etkili oyun yönetimi çerçevesinde belirlenmelidir.

## **Ciddi faullü oyun**

Bir oyuncu top oyunda olduđu sırada, top için mücadele ederken rakibine karşı aşırı şiddet ve kuvvet uygularsa, bu oyuncu ciddi faullü oyundan ötürü suçludur.

Rakibinin güvenliğini tehlikeye atacak şekilde, topu kazanmak için ayakla müdahale etmek ciddi faullü oyun olarak değerlendirilmelidir.

Top için mücadele ederken aşırı kuvvet ile rakibinin güvenliğini tehlikeye atacak şekilde bir ya da iki ayağını kullanarak önden, yandan veya arkadan rakibinin üzerine giden ciddi faullü oyundan suçludur.

Sonucunda bariz gol şansı yoksa, ciddi faul içeren müdahalelerde oyun avantaja bırakılmamalıdır. Oyun durdurulduğunda hakem ciddi faullü oyunla suçlanan oyuncuyu oyundan ihraç edecektir.

Ciddi faullü oyundan suçlu olan bir oyuncu, oyundan ihraç edilmelidir ve ihlalin olduđu yerden yapılacak bir direkt serbest vuruşla (Bakınız Kural 13-Serbest vuruş pozisyonu) veya ihlal ceza sahası içerisine yapılmış ise penaltı vuruşu ile tekrar başlatılır.

## **Şiddetli hareket**

Eğer bir oyuncu topla mücadele etmezken, rakibine karşı aşırı şiddet ve kuvvet kullanırsa, oyuncu şiddetli hareketten dolayı suçludur.

Eğer bir takım arkadaşına, seyirciye, maç yetkilisine veya başka herhangi birine karşı aşırı şiddet ve kuvvet kullanırsa, oyuncu yine şiddetli hareketten dolayı suçludur.

Top oyunda olsun ya da olmasın, şiddetli hareket oyun sınırları içerisinde veya dışında meydana gelebilir.

Bariz gol şansı yoksa şiddetli hareket ile ilgili durumlarda avantaj uygulanmamalıdır. Oyun durdurulduğunda hakem şiddetli hareketten sorumlu olan oyuncuyu oyundan ihraç etmelidir. Oyun durdurulduğunda hakem şiddetli hareketle suçlanan oyuncuyu oyundan ihraç edecektir.

Şiddetli hareketler sıklıkla birçok oyuncunun müdahil olduđu kargaşalara yol açar bu nedenle hakemlere etkin müdahale ile kargaşaları önlemesi hatırlatılır.

Şiddetli hareketten ötürü suçlu görülen bir oyuncu veya yedek oyuncu oyundan ihraç edilmelidir.

## **Oyunun tekrar başlatılması**

- Eğer top oyun dışında ise bir önceki karara göre yeniden başlatılır.
- Eğer top oyunda ve ihlal oyun alanı dışında gerçekleşmişse;

- eğer oyuncu futsal oyun kurallarının kendisine tanıdığı haktan ötürü oyun alanı terketmiş ve ihlal yapmışsa oyun; oyunun top ceza alanı dışındayken durdurulmuş olması halinde, oyunun durdurulduğu anda topun bulunduğu yerden yapılacak bir hakem atışı ile başlatılır. Eğer oyun top ceza alanı içindeyken durdurulmuşsa, oyunu tekrar başlatmak için yapılacak hakem atışı, oyun durdurulduğu anda topun bulunduğu yere en yakın kale çizgisine paralel ceza alanı çizgisi üzerindeki bir noktadan yapılır.

- eğer oyuncu ihlali yapmak üzere oyun alanını terk ederse, oyun durdurulduğu anda topun son bulunduğu yerden bir indirekt serbest vuruş ile oyun yeniden başlatılır. (Bakınız Kural 13-Serbest vuruş pozisyonu)

- Eğer top oyunda ve oyuncu ihlali onu alanı içerisinde yapmışsa;

- Rakibe karşı; ihlalin yapıldığı yerden yapılacak bir direkt serbest vuruş (Bakınız Kural 13-Serbest vuruş pozisyonu) veya bir penaltı vuruşu ile ( ihlali yapan oyuncu kendi ceza sahası içindeyse) oyun yeniden başlatılır.

- bir takım arkadaşına karşı; ihlalin yapıldığı yerden yapılacak indirekt serbest vuruş ile oyun yeniden başlatılır. . (Bakınız Kural 13-Serbest vuruş pozisyonu)

- yedek oyuncuya karşı; ihlal yapıp oyun durdurulduğunda topun en son bulunduğu yerden yapılacak indirekt serbest vuruşla oyun yeniden başlatılır. (Bakınız Kural 13-Serbest vuruş pozisyonu)

- hakeme ya da yardımcı hakeme karşı ihlal yapıldığında, ihlalin yapıldığı yerden yapılacak indirekt serbest vuruşla oyun yeniden başlatılır. (Bakınız Kural 13-Serbest vuruş pozisyonu)

- diğer bir kişiye karşı ihlal; oyun, oyunun top ceza alanı dışındayken durdurulmuş olması halinde, oyunun durdurulduğu anda topun bulunduğu yerden yapılacak bir hakem atışı ile başlatılır. Eğer oyun top ceza alanı içindeyken durdurulmuşsa, oyunu tekrar başlatmak için yapılacak hakem atışı, oyun durdurulduğu anda topun bulunduğu yere en yakın kale çizgisine paralel ceza alanı çizgisi üzerindeki bir noktadan yapılır.

- Eğer top oyunda ve bir yedek oyuncu veya takım görevlisi oyun alanı dışında bir ihlal yaparsa:

- Diğer bir kişiye karşı; oyun, oyunun top ceza alanı dışındayken durdurulmuş olması halinde, oyunun durdurulduğu anda topun bulunduğu yerden yapılacak bir hakem atışı ile başlatılır. Eğer oyun top ceza alanı içindeyken durdurulmuşsa, oyunu tekrar başlatmak için yapılacak hakem atışı, oyun durdurulduğu anda topun bulunduğu yere en yakın kale çizgisine paralel ceza alanı çizgisi üzerindeki bir noktadan yapılır.

### **Bir Cismin Atılması İle İlgili İhlaller**

Top oyunda olduđunda, eđer bir oyuncu veya yedek oyuncu kontrolsüz bir şekilde rakibine veya başka bir kişiye bir cisim atarsa, hakem avantaj uygulamadığı durumlarda oyunu durduracak ve oyuncuya veya yedek oyuncuya ihtar verecektir.

Top oyunda olduđunda, eđer bir oyuncu veya yedek oyuncu aşırı kuvvet kullanarak rakibine veya başka bir kişiye bir cisim atarsa, hakem bariz gol şansından dolayı avantaj uygulayamayacağı durumlarda oyunu durduracak ve oyuncuyu veya yedek oyuncuyu v oyuncuyu şiddetli hareketinden dolayı oyundan ihraç edecektir.

### ***Oyunun Tekrar Başlatılması***

- Eđer, kendi ceza alanı içinde bir oyuncu ceza alanı dışındaki bir rakibine bir cisim atarsa, cismin rakibe vurduđu veya vurabileceđi yerden rakip takım lehine bir direkt serbest vuruş ile hakem oyunu tekrar başlatır. (Bakınız Kural 13 – Serbest Vuruş Pozisyonu)
- Eđer, kendi ceza alanı dışında bulunan bir oyuncu, ceza alanı içindeki bir rakibe bir cisim atarsa, hakem oyunu penaltı vuruşu ile tekrar başlatılır.
- Eđer oyun alanı içindeki bir oyuncu, oyun alanı dışında duran herhangi bir kişiye bir cisim atarsa, oyun durduđunda topun bulunduđu yerden bir indirekt serbest vuruş ile hakem oyunu tekrar başlatır. (Bakınız Kural 13 – Serbest Vuruş Pozisyonu); oyuncu hakemin izni olmadan ve Futsal Oyun Kurallarında izin verilmeyecek şekilde oyun alanını terk etmiş gibi değerlendirilir.
- Eđer oyun alanı dışındaki bir oyuncu, oyun alanı içindeki bir rakibine bir cisim atarsa, cismin rakibe vurduđu veya vurabileceđi yerden rakip takım lehine bir direkt serbest vuruş veya penaltı vuruşu ile (ihlali yapanın kendi ceza sahası içindeyse) hakem oyunu tekrar başlatır.
- Eđer oyun alanı dışında bulunan bir yedek oyuncu, oyun alanı içindeki bir rakibine bir cisim atarsa, oyun durduđunda topun bulunduđu yerden rakip takım lehine bir indirekt serbest vuruş ile hakem oyunu tekrar başlatır. (Bakınız Kural 13 – Serbest Vuruş Pozisyonu); oyuncu hakemin izni olmadan ve oyuncu deđişiklik prosedürlerine uygun olmayacak şekilde oyun alanına girmiş gibi değerlendirilir.
- Eđer oyun alanı içinde bulunan bir yedek oyuncu (takımının ek bir oyuncuya sahip olmasına neden olarak), oyun alanı içindeki veya dışındaki bir rakibine bir cisim atarsa, oyun durduđunda topun bulunduđu yerden rakip takım lehine bir indirekt serbest vuruş ile hakem oyunu tekrar başlatır. (Bakınız Kural 13 – Serbest Vuruş Pozisyonu); oyuncu hakemin izni olmadan ve oyuncu deđişiklik prosedürlerine uygun olmayacak şekilde oyun alanına girmiş gibi değerlendirilir.
- Eđer oyuncu deđişiklik prosedürünü ihlal eden bir yedek oyuncu, oyun alanı içindeki veya dışındaki bir rakibine bir cisim atarsa oyundaki bir oyuncu olarak değerlendirilir.
- Eđer oyun alanının içindeki veya dışındaki takım görevlisi, oyun alanı içindeki veya dışındaki bir birine bir cisim atarsa, oyun olay ceza sahası içinde deđilse hakemin topun oyun durduđu andaki yerinden yapacağı hakem atışı ile başlar. Oyun durdurulduđunda top ceza alanı içerisinde ise hakemlerden biri oyun durduđu anda topun olduđu noktaya en yakın ceza sahası çizgisinin olduđu yerden oyunu hakem atışıyla başlatır.

## **Bir Cismin Topa Atılması İle İlgili İhlaller**

Eğer kaleciler dışındaki bir oyuncu topa herhangi bir cisim veya top atarsa:

- Eğer top oyunda ise ve cisim topa çarparsa, hakem oyunu durdurmalı ve oyuncuya sportmenlik dışı hareketinden dolayı ihtar vermeli veya golü ya da bariz gol şansına engel olduğu için oyundan ihraç etmelidir. Hakem oyun durduğu anda topun bulunduğu yerden rakip takım lehine bir direkt serbest vuruş (Bakınız Kural 13 – Serbest Vuruş Pozisyonu) veya penaltı vuruşu ile (ihlali yapanın kendi ceza sahası içindeyse) oyunu tekrar başlatır.
- Eğer top oyunda ise ve atılan cisim topa çarpmazsa, hakem eğer avantaj uygulayamazsa oyunu durdurmalı ve oyuncuya sportmenlik dışı hareketinden dolayı ihtar vermelidir. Oyun durduğunda topun bulunduğu yerden rakip takım lehine bir indirekt serbest vuruş ile hakem oyunu tekrar başlatır. (Bakınız Kural 13 – Serbest Vuruş Pozisyonu)

Eğer iki kaleciden herhangi biri, topa herhangi bir cisim veya top atarsa:

- Eğer top oyunda ise ve cisim topa kalecinin ceza sahası içerisinde çarparsa, hakem oyunu durdurmalı ve oyuncuya sportmenlik dışı hareketinden dolayı ihtar vermelidir. Oyun durduğunda topun bulunduğu yerden rakip takım lehine bir indirekt serbest vuruş ile hakem oyunu tekrar başlatır. (Bakınız Kural 13 – Serbest Vuruş Pozisyonu)
- Eğer top oyunda ise ve cisim topa kalecinin ceza sahası dışında çarparsa, hakem oyunu durdurmalı ve oyuncuya sportmenlik dışı hareketinden dolayı ihtar vermeli veya gole ya da bariz gol şansına engel olduğu için oyundan ihraç etmelidir. Hakem oyun durduğu anda topun bulunduğu yerden rakip takım lehine bir direkt serbest vuruş ile oyunu tekrar başlatır.
- Eğer top oyunda ise ve cisim topa çarpmazsa ve hakem oyunu avantaja bırakamazsa, oyunu durdurmalı ve oyuncuya sportmenlik dışı hareketinden dolayı ihtar vermelidir. Oyun durduğunda topun bulunduğu yerden rakip takım lehine bir indirekt serbest vuruş ile hakem oyunu tekrar başlatır. (Bakınız Kural 13 – Serbest Vuruş Pozisyonu)

Eğer iki kaleci de dâhil olmak üzere bir oyuncu topa elleri dışında vücudunun bir parçasıyla bir cisim atarsa (yönlendirirse):

- Eğer top oyunda ise ve cisim topa çarparsa, hakem oyunu durdurmalı ve oyuncuya sportmenlik dışı hareketinden dolayı ihtar vermelidir. Oyun durduğunda topun bulunduğu yerden rakip takım lehine bir indirekt serbest vuruş ile hakem oyunu tekrar başlatır. (Bakınız Kural 13 – Serbest Vuruş Pozisyonu)
- Eğer top oyunda ise ve cisim topa çarpmazsa, hakem eğer avantaj uygulayamazsa, oyunu durdurmalı ve oyuncuya sportmenlik dışı hareketinden dolayı ihtar vermelidir. Oyun durduğunda topun bulunduğu yerden rakip takım lehine bir indirekt serbest vuruş ile hakem oyunu tekrar başlatır. (Bakınız Kural 13 – Serbest Vuruş Pozisyonu)

Eğer oyuncu değişiklik prosedürünü ihlal eden ancak takımının fazladan bir oyuncuyla oynamasına sebep olmayan bir yedek oyuncu topa bir cisim atarsa:

- Eđer top oyunda ise ve cisim topa arparsa, hakem oyunu durdurmalı ve ilk olarak oyuncu deęişiklięi prosedürüne uymadan oyun alanına girdięi için ikinci olarak da sportmenlik dıőı hareketinden dolayı iki ihtarla ihra etmeli veya gole ya da bariz gol Őansına engel olduęu için oyundan direkt olarak ihra etmelidir. Hakem oyun durduęu anda topun bulunduęu yerden rakip takım lehine bir direkt serbest vuruő (Bakınız Kural 13 – Serbest Vuruő Pozisyonu) veya penaltı vuruőu ile (yedek oyuncunun kendi ceza sahası içindeyse) oyunu tekrar baőlatır.
- Eđer top oyunda ise ve cisim topa arpmazsa, hakem eđer avantaja devam ettiremezse oyunu durdurmalı ve ilk olarak oyuncu deęişiklięi prosedürüne uymadan oyun alanına girdięi için ikinci olarak da sportmenlik dıőı hareketinden dolayı iki ihtarla ihra etmelidir. Oyun durduęunda topun bulunduęu yerden rakip takım lehine bir indirekt serbest vuruő ile hakem oyunu tekrar baőlatır. (Bakınız Kural 13 – Serbest Vuruő Pozisyonu)

Eđer oyuncu deęişiklik prosedürünü ihlal eden ancak takımının fazladan bir oyuncuyla oynamasına sebep olmayan bir yedek oyuncu topa elleri dıőında vücudunun bir parasıyla bir cisim atarsa:

- Eđer top oyunda ise ve cisim topa arparsa, hakem oyunu durdurmalı ve ilk olarak oyuncu deęişiklięi prosedürlerine uymadan oyun alanına girdięi için ikinci olarak da sportmenlik dıőı hareketinden dolayı iki ihtarla ihra etmeli veya gole ya da bariz gol Őansına engel olduęu için oyundan direkt olarak ihra etmelidir. Oyun durduęunda topun bulunduęu yerden rakip takım lehine bir indirekt serbest vuruő ile hakem oyunu tekrar baőlatır. (Bakınız Kural 13 – Serbest Vuruő Pozisyonu)
- Eđer top oyunda ise ve cisim topa arpmazsa, hakem eđer avantaja devam ettiremezse oyunu durdurmalı ve ilk olarak oyuncu deęişiklięi prosedürlerine uymadan oyun alanına girdięi için ikinci olarak da sportmenlik dıőı hareketinden dolayı iki ihtarla ihra etmelidir. Oyun durduęunda topun bulunduęu yerden rakip takım lehine bir indirekt serbest vuruő ile hakem oyunu tekrar baőlatır. (Bakınız Kural 13 – Serbest Vuruő Pozisyonu)

Takımının fazladan bir oyuncuyla oynamasına sebep olan bir yedek oyuncu topa bir cisim atarsa:

- Eđer top oyunda ise ve cisim topa arparsa, hakem oyunu durdurmalı ve sportmenlik dıőı hareketinden dolayı, ilk olarak oyuncu deęişiklięi prosedürlerine uymadan oyun alanına girdięi için ikinci olarak da bir cisim fırlattıęı için iki ihtarla ihra etmeli veya gole ya da bariz gol Őansına engel olduęu için oyundan direkt olarak ihra etmelidir. Oyun durduęunda topun bulunduęu yerden rakip takım lehine bir indirekt serbest vuruő ile hakem oyunu tekrar baőlatır. (Bakınız Kural 13 – Serbest Vuruő Pozisyonu)
- Eđer top oyunda ise ve cisim topa arpmazsa, hakem eđer avantaja devam ettiremezse oyunu durdurmalı ve sportmenlik dıőı hareketinden dolayı, ilk olarak oyuncu deęişiklięi prosedürlerine uymadan oyun alanına girdięi için ikinci olarak da bir cisim fırlattıęı için iki ihtarla ihra etmeli. Oyun durduęunda topun bulunduęu yerden rakip takım lehine bir indirekt serbest vuruő ile hakem oyunu tekrar baőlatır. (Bakınız Kural 13 – Serbest Vuruő Pozisyonu)

Eğer takımının fazladan bir oyuncuyla oynamasına sebep olan bir yedek oyuncu topa elleri dışında vücudunun bir parçasıyla bir cisim atarsa:

- Eğer top oyunda ise ve cisim topa çarparsa, hakem oyunu durdurmalı ve sportmenlik dışı hareketinden dolayı, ilk olarak oyuncu değişikliği prosedürlerine uymadan oyun alanına girdiği için ikinci olarak da bir cisim fırlattığı için iki ihtarla ihraç etmeli veya gole ya da bariz gol şansına engel olduğu için oyundan direkt olarak ihraç etmelidir. Oyun durduğunda topun bulunduğu yerden rakip takım lehine bir endirekt serbest vuruş ile hakem oyunu tekrar başlatır. (Bakınız Kural 13 – Serbest Vuruş Pozisyonu)
- Eğer top oyunda ise ve cisim topa çarpmazsa, hakem eğer avantaja devam ettiremezse oyunu durdurmalı ve sportmenlik dışı hareketinden dolayı, ilk olarak hakemlerin izni olmadan oyun alanına girdiği için ikinci olarak da bir cisim fırlattığı için iki ihtarla ihraç etmelidir. Oyun durduğunda topun bulunduğu yerden rakip takım lehine bir endirekt serbest vuruş ile hakem oyunu tekrar başlatır. (Bakınız Kural 13 – Serbest Vuruş Pozisyonu)

Eğer bir takım görevlisi topa vücudunun herhangi bir parçasıyla bir cisim atarsa:

- Eğer top oyunda ise ve cisim topa çarparsa, hakem oyunu durdurmalı ve takım yetkilisini teknik alandan ve çevresinden ihraç etmelidir. Oyun olay ceza sahası içinde değilse hakemin topun oyun durduğu andaki yerinden yapacağı hakem atışı ile başlar. Aksi durumda hakemlerden biri oyun durduğu anda topun olduğu noktaya en yakın ceza sahası çizgisinin olduğu yerden oyunu hakem atışıyla başlatır.
- Eğer top oyunda ise ve cisim topa çarpmazsa, hakem eğer avantaja devam ettiremezse oyunu durdurmalı ve takım yetkilisini teknik alandan ve çevresinden ihraç etmelidir. Oyun olay ceza sahası içinde değilse hakemin topun oyun durduğu andaki yerinden yapacağı hakem atışı ile başlar. Aksi durumda hakemlerden biri oyun durduğu anda topun olduğu noktaya en yakın ceza sahası çizgisinin olduğu yerden oyunu hakem atışıyla başlatır.

Eğer top oyunda değilse ve oyuncu topa bir cisim atarsa, hakemler oyuncuya sportmenlik dışı hareketinden dolayı ihtar verir. Oyun Futsal Oyun Kuralları çerçevesinde tekrardan başlatılır.

Eğer top oyunda değilse ve yedek oyuncu topa bir cisim atarsa, takımının fazladan bir oyuncuyla oynayıp oynamadığına bakılmaksızın hakemler oyuncuyu sportmenlik dışı hareketinden dolayı, ilk olarak oyuncu hakemlerin izni olmadan oyun alanına girdiği için ikinci olarak da bir cisim fırlattığı için iki ihtarla ihraç eder.

Eğer top oyunda değilse ve bir takım yetkilisi topa bir cisim atarsa, hakemler bu kişiyi teknik alandan ve çevresinden ihraç eder.



## **Bir Gole Veya Gol Atma Şansına Engel Olmak**

Rakibin bariz gol şansını engellemekle ilgili oyundan ihraç etmeyi gerektiren iki ihlal vardır. İhlalin ceza alanı içinde meydana gelmesi gerekli değildir.

Bariz gol şansını sırasında eğer hakem avantaj uygularsa ve gol direkt olarak atılırsa, rakibin el ile oynamasına rağmen, oyuncu oyundan ihraç edilemez fakat halen bir ihtar verebilir.

Bariz gol şansını sırasında eğer hakem avantaj uygularsa ve gol direkt olarak atılırsa, rakibin faul yapmasına rağmen, oyuncu faul yaptığı için oyundan ihraç edilemez fakat halen bir ihtar verebilir ya da yaptığı hareketin tehlikesinden dolayı ihraç edilebilir.

Bir golü veya bariz gol şansını engellemekten dolayı bir oyuncuyu oyundan ihraç etmek için karar verirken; hakemler aşağıdaki durumları göz önüne almalıdırlar:

- İşlenen ihlal ve kale arasındaki mesafe,
- Topun kontrolünü muhafaza etme veya kazanma ihtimali,
- Oyunun yönü,
- Savunma oyuncularının konumu ve sayısı,
- Bir rakibin bariz gol şansını engelleyen ihlal, bir direkt serbest vuruş veya endirekt serbest vuruş gerektiren bir ihlal olabilir.
- Eğer müdahale yedek oyuncu tarafından gerçekleştirilirse, oyuncu her koşulda ihraç edilir.

Eğer oyuncu kasıtlı olarak oyun yeniden başladıktan sonra direkt gol şansının olmadığı durumlarda topa elle müdahale ederse, oyuncu ihraç edilmez ancak sportmenlik dışı hareketinden dolayı oyuncuya ihtar verilir. Oyuncunun takımı direkt serbest vuruş veya penaltı vuruşuyla cezalandırılır.

Eğer yedek oyuncu bir gole veya bariz gol şansına engel olmak amacıyla sahaya girerse, amacına ulaşsın ya da ulaşmasın oyundan ihraç edilir.

## KURAL 13- SERBEST VURUŞLAR

### Yöntem

- Top vurulup hareket ettiğinde oyundadır.
- Serbest vuruş, bir ayak veya aynı anda iki ayak ile topu kaldırarak kullanılabilir.
- Rakibi şaşırtmak amacı ile serbest vuruşu kullanıyormuş gibi yapmak, Futsal'ın bir parçası olarak kabul edilir. Ancak hakemin görüşüne göre, eğer yanıltma sportmenlik dışı davranış olarak düşünülürse, oyuncuya ihtar verilmelidir.
- Eğer bir oyuncu, serbest vuruşu doğru şekilde kullanırken, dikkatsiz ve kontrolsüz bir şekilde olmadan veya aşırı kuvvet kullanmadan, topa ikinci defa oynamak için kasti olarak topu bir rakibine çarptırırsa hakem oyunu devam ettirmelidir.
- Bir vuruşun endirekt serbest vuruş olduğunu belirtmek için, hakem kolunu kaldırmazsa ve top direkt olarak kaleye vurulursa, bu endirekt serbest vuruş tekrarlanmalıdır. Endirekt serbest vuruşu kullanma hakkı hakemin hatasından dolayı geçersiz sayılmaz.
- Eğer, oyundaki bir hareketin parçası olarak, kaleci kale alanının dışında ya da o veya başka bir oyuncu oyun alanının dışında ise, rakip takım direkt serbest vuruşu altıncı birikmiş faulünü yapmamışlarsa hızlıca kullanabilir.
- Eğer top vurulduktan sonra kale direklerinden birine çarparak patlar ve gol olmazsa, hakemler serbest vuruşun tekrarlanması kararını vermezler; hakemler oyunu durdurur ve topun patladığı noktadan oyunu hakem atışıyla başlatır. (Bakınız Kural 8 – Hakem Atışı)
- Eğer direkt serbest vuruş kullanan oyuncu, takımının altıncı birikmiş faulünden başlamak üzere, takım arkadaşına gol vuruşu yapması için pas verirse, eğer avantaja bırakamazsa hakemler oyunu durdurur ve vuruş yapan oyuncunun topa müdahale ettiği noktadan endirekt serbest vuruş ile oyunu tekrardan başlatır. (Bakınız Kural 13 – Serbest Vuruş Pozisyonu)
- Eğer hakemler serbest vuruşun yeniden kullanılmasına karar verirse, yeni serbest vuruş herhangi bir oyuncuyla kullanılabilir, ilk olarak kullanan oyuncunun kullanması zorunlu değildir.
- Takımın altıncı birikmiş faulünden önceki bir serbest vuruşta ve vuruşu kullanan takımın baraj istediği durumlarda, eğer oyuncu hakem işaret vermeden direkt ya da endirekt serbest vuruşu kullanırsa, hakem avantaj uygulayamazsa oyunu durdurur, serbest vuruşu tekrar ettirir ve oyuncuya ihtar verir.
- Eğer oyuncu hakem onay vermeden direkt serbest vuruşu kullanırsa, altıncı birikmiş faulden başlamak üzere, hakem serbest vuruşu tekrar ettirir ve oyuncuya ihtar verir.
- Eğer bir direkt serbest vuruşun kullanılabilmesi için oyun devresinin süresi uzatılmışsa, birikmiş altıncı faulden başlamak üzere, top kale çizgisini geçmeden önce kale direklerinin birine, üst direğe ya da kaleciye çarpıp gol olursa, hakem golü verir.
- Eğer bir direkt serbest vuruşun kullanılabilmesi için oyun devresinin süresi uzatılmışsa, birikmiş altıncı faulden başlamak üzere, hakemler savunan takım

kalecinin saha içinden ya da uygun bir yedek oyuncuyla değişimine izin verir. İkinci durumda oyuncu değişikliği prosedürleri uygulanmalıdır.

### **Mesafe**

Eğer bir oyuncu serbest vuruşu çabuk kullanmaya karar verir ve topa 5 m mesafeden daha yakında bulunan bir rakip oyuncu topu keserse, hakem oyunu devam ettirmelidir.

Eğer bir oyuncu serbest vuruşu çabuk kullanmaya karar verirse ve topa yakın olan bir rakip oyuncu kasti olarak vuruşu yapmasını engellerse, hakem oyuncuya oyunun tekrar başlamasını geciktirdiği için ihtar vermelidir.

Savunma takımı tarafından kendi ceza alanı içinde bir serbest vuruş kullanıldığında; eğer, savunma oyuncusu vuruşu çabuk kullanmaya karar verir ve rakipler ceza alanını terk etmek için zaman bulamadığından dolayı bir veya daha fazla rakip oyuncu ceza alanı içinde kalmışsa, hakem oyunu devam ettirmelidir.

### **Altıncı birikmiş faulden başlayan ihlaller – düdükten sonra ve top oyuna girmeden**

İhlali Yapan	Vuruşun sonucu	
	Gol	Gol değil
Hücum Oyuncusu	Serbest vuruş tekrarlanır	Endirekt serbest vuruş
Kaleye doğru vurmayan oyuncu	-	Endirekt serbest vuruş
Tanımlanmamış oyuncu tarafından yapılan vuruş	Endirekt serbest vuruş	Endirekt serbest vuruş
Savunma oyuncusu	Gol	Serbest vuruş tekrarlanır
İki takım oyuncularını	Serbest vuruş tekrarlanır	Serbest vuruş tekrarlanır

## KURAL 14 – PENALTI VURUŐU

### Yöntem

- Penaltı vuruőunu kullanıyormuő gibi yapıp rakibi Őaşırtmak Futsal'ın bir parçası olarak kabul edilir. Ancak oyuncunun vuruő koőusunu tamamladıktan sonra topa vuruyormuő gibi yapması Kural 14'ün ihlali olarak kabul edilir ve oyuncu centilmenlik dıőı hareketinden dolayı ihtar almalıdır.
- Eđer top kale direklerinden birine arpıp patlar ve kale izgisini geip gol olursa, hakem golü verir.
- Eđer top kale direklerinden birine arpıp patlar ve kale izgisini geip gol olmazsa, hakem penaltı vuruőunu tekrar ettirmez ancak durdurur ve oyunu topun patladıėı noktaya en yakın penaltı noktasından hakem atıőı ile oyunu yeniden baőlatır.
- Eđer penaltı vuruőunu yapacak oyuncu, vuruőuyla takım arkadaőına gol atması iin pas verirse, hakemler eđer vuruő Kural 14'deki penaltı vuruőu prosedürlerine uygunsa golü verirler.
- Eđer hakem penaltı vuruőunun tekrarlanmasına karar verirse, yeni penaltı vuruőu herhangi bir oyuncuyla kullanılabilir; ilk kullanan oyuncu olmak zorunda deėildir.
- Eđer oyuncu penaltı vuruőunu hakemlerin iőaretinden önce yaparsa, penaltı vuruőu tekrarlanır ve oyuncuya ihtar verilir.
- Eđer devre penaltı vuruőunun kullanılabilmesi iin uzatılırsa ve top kale izgisini gemeden önce kale direklerinin birine, üst direėe veya kaleciye arparsa, hakem golü verir.
- Eđer devre penaltı vuruőunun kullanılabilmesi iin uzatılırsa, mevcut kaleci oyun iinden ya da yedek bir oyuncuyla deėiőtirilebilir ancak ikinci durumda oyuncu deėiőtikliėi prosedürleri uygulanmalıdır.

### Penaltı vuruőu iin hazırlık

Penaltı vuruőu yapılmadan önce hakem aőaėıdaki gereksinimleri teyit etmelidir;

- Vuruőu yapacak oyuncu belirlenir.

- Top doğru şekilde penaltı noktasına yerleştirilir.
- Kaleci kale direklerin arasında, kale çizgisi üzerinde ve yüzü vuruşu yapana dönük olacaktır.
- Vuruşu yapan oyuncunun takım arkadaşları;

- ceza alanın dışında
- topun 5 metre uzağında
- topun arkasında olacaktır

	<b>Vuruşun sonucu</b>	
<b>İhlali Yapan</b>	<b>Gol</b>	<b>Gol değil</b>
Hücum Oyuncusu	Penaltı vuruşu tekrarlanır	Endirekt serbest vuruş
Topu geriye vuran oyuncu	Endirekt serbest vuruş	Endirekt serbest vuruş
Tanımlanmamış oyuncu tarafından vurma	Endirekt serbest vuruş	Endirekt serbest vuruş
Savunma oyuncusu	Gol	Penaltı vuruşu tekrarlanır
Her iki takım oyuncuları	Penaltı vuruşu tekrarlanır	Penaltı vuruşu tekrarlanır

Bir savunma ya da hücum oyuncusu, topa oyuna girmeden fakat hakemlerden biri atışın kullanılması yönünde talimat verdikten sonra, rakibine karşı bir ihlal yaparsa, atışın kullanılmasına izin verilir. Eğer gol atıldıysa ve ihlal savunma yapan takım tarafından gerçekleştirilmiş ise, gole hükmedilir, eğer ihlal atak yapan takım tarafından yapılırsa, penaltı vuruşuna hükmedilir. Eğer gol olmazsa ve ihlal savunma yapan takım tarafından gerçekleştirilirse, penaltı vuruşunun tekrarlanmasına hükmedilir, eğer ihlal vuruşu kullanan oyuncunun takım arkadaşı tarafından gerçekleştirilirse takımı, ihlalin gerçekleştiği yerden endirekt serbest vuruş ile cezalandırılır. (Bakınız Kural 13-Serbest vuruş pozisyonu). Ayrıca hakemler gerekli disiplin yaptırımlarını uygular.

## KURAL 15 – TAÇ VURUŐU

### İhlal Őekilleri

Rakip oyuncuların, ta atıŐının kullanıldıĐı noktaya 5 metreden daha yakın olmamaları gerektiĐi hakemlere hatırlatılır. GerektiĐi takdirde, ta atıŐı yapılmadan nce hakem bu mesafe iinde bulunan oyuncuyu uyarır ve eĐer oyuncu doĐru mesafeye gelmezse oyuncuya ihtar verir. Oyun ta atıŐı ile yeniden baŐlatılır, eĐer hali hazırda baŐlamıŐ ise drt saniye sayımı tekrar baŐlar.

EĐer oyuncu ta atıŐını doĐru kullanırken, dikkatsiz ya da kontrolsz bir Őekilde olmadan veya orantısız g kullanmadan topla ikinci defa oynamak amacıyla kasti olarak topu rakibine arptırrsa, hakem oyunu devam ettirmelidir.

EĐer top ta atıŐından sonra doĐrudan rakibin kalesine girerse, hakem kale vuruŐuna hkmetmelidir. EĐer top, ta atıŐından sonra, doĐrudan kendi kalesine girerse, hakem kŐe vuruŐu vermelidir.

EĐer top ta atıŐından oyun alanına girmezse hakem, rakip takımdan bir oyuncunun ta atıŐını tekrar kullanmasına hkmeder.

EĐer kaleci oyundaki hareketinin devamı olarak kalesinin dıŐında bulunursa, kendisi yada diĐer herhangi bir oyuncu saha dıŐında iken, rakip takım ta atıŐını hızlı bir Őekilde kullanabilir.

EĐer ta atıŐı doĐru kullanılmamıŐ ise, top doĐrudan rakibe gitse bile hakem avantaj uygulamamalıdır fakat rakip takımdan bir oyuncunun ta atıŐını tekrar kullanmasına hkmeder.

## KURAL 16 – KALE VURUŐU

### **İhlal Őekilleri**

Eęer rakip takım oyuncusu top oyuna girmeden ceza sahasına girerse, ceza sahasının iindeyse veya savunma oyuncusu tarafından faule maruz kalırsa, kale vuruŐunu tekrarlanır ve savunma oyuncusu hareketinin Őekline gre ihtar veya ihrala cezalandırılabilir.

Eęer, kale vuruŐu kaleci tarafından gerekleŐtirilecekse ve kaleci kale vuruŐunu abuk kullanmak istedięi iin bir ya da birkaç rakip oyuncu ceza sahasından ıkmamıŐsa, eęer top baŐka bir oyuncuya arpmadan ceza sahasını terk ederse hakemler oyunu devam ettirir.

Eęer kaleci kale vuruŐunu kullanırken, dikkatsizce ya da aŐırı kuvvet uygulamadan ceza sahasının dıŐına rakibin bulunduęu alana topu kasıtlı olarak atarsa, hakemler oyunu devam ettirmelidir.

Eęer serbest vuruŐ kullanırken kaleci, atıŐı kale alanı iinden kullanmazsa, hakem kale vuruŐunu tekrar ettirir; ancak 4 saniye sayma kuralı kalecinin tekrar kullanmaya hazır olduęu andan itibaren baŐlar. Hakemin 4 saniye saymaya baŐlaması iin topun kalecinin elinde olmasına gerek yoktur.

Eęer kale vuruŐunu kullanan kaleci kasıtlı olarak ceza sahasından ıktıktan sonra bir dięer oyuncu topa dokunmadan topa elle mdahale ederse, hakemler rakip takıma direkt serbest vuruŐ vermenin yani sıra, Futsal Oyun Kuralları erevesinde kaleciye disiplin yaptırımını da uygulayabilirler.

Eęer kaleci kale vuruŐunu ayaęıyla yaparsa hakemler kaleciyi uyarır ve atıŐı eliyle kullanmasına hkmeder; ancak 4 saniye sayma kuralı kalecinin tekrar kullanmaya hazır olduęu andan itibaren baŐlar.

Eęer bir kaleci veya oyunculardan biri, oyunun bir gereęi olarak kale izgilerini veya oyun alanı izgilerini geerse, karŐı takımın kalecisi oyuna kale vuruŐuyla hemen baŐlayabilir.

Eęer bir kaleci kale vuruŐunu kullanır ve top ceza alanını terk etmeden, kendi kale izgilerinden geerse, hakem atıŐı tekrar ettirir, ancak topun tekrar kale vuruŐu kullanılmak iin konulduęu andan itibaren 4 saniye sayar.

Eęer, kale vuruŐu kullanılırken, top ceza alanını terk etmeden nce hakeme arpar ve oyuna girerse, hakem oyunu devam ettirir.

## KURAL 17 – KÖŞE VURUŞU

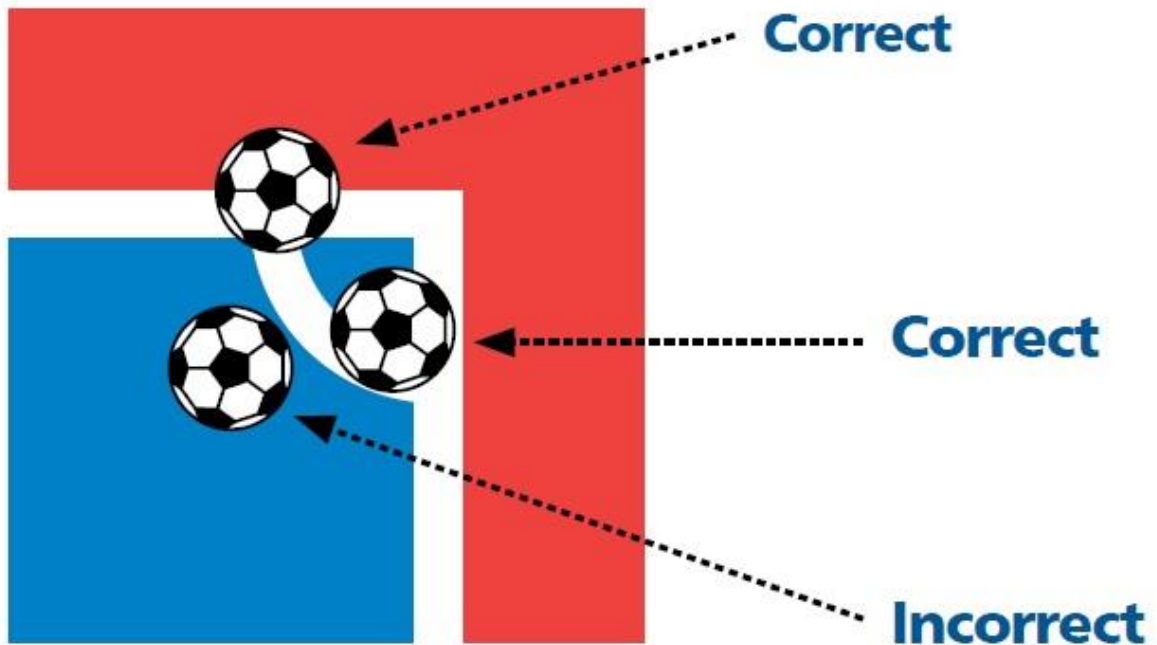
### Yöntemler-İhlaller

Rakip oyuncuların, köşe vuruşunun kullanıldığı noktaya 5 metreden daha yakın olmamaları gerektiği hakemlere hatırlatılır. Gerekli takdirde, köşe vuruşu yapılmadan önce hakem bu mesafe içinde bulunan oyuncuyu uyarır ve eğer oyuncu doğru mesafeye gelmezse oyuncuya ihtar verir. Oyun köşe vuruşuyla yeniden başlatılır, eğer hali hazırda başlamış ise dört saniye sayımı tekrar başlar.

Eğer oyuncu köşe vuruşunu kullanırken, dikkatsiz ya da kontrolsüz bir şekilde olmadan veya aşırı güç kullanmadan topla ikinci defa oynamak amacıyla kasti olarak topu rakibine çarptırarsa, hakem oyunu devam ettirmelidir.

Top köşe gönderindeki yay içerisine yerleştirilmelidir ve top vurulup hareket ettiği an oyundadır, bu yüzden topun oyunda olması için köşe yayını terk etmesi gerekmez.

Eğer bir kaleci veya oyuncularından biri, oyunun bir gereği olarak kale çizgilerini veya oyun alanı çizgilerini geçerse, karşı takım hızlı bir şekilde köşe vuruşunu kullanabilir.





# Rövanşlı Maçlar Da Dahil Bir Maçın Galibini Belirleme Yöntemleri

## UZATMA SÜRELERİ

### YÖNTEM

- . Uzatma sürelerinin her iki devresi de oyuna dahil değildir.
- . Bir oyuncu veya yedek oyuncuya, uzatma devrelerinde ihtar verilebilir veya oyundan ihraç edilebilir.
- . Uzatma devrelerinde bir takımın yaptığı her bir faul, o takımın müsabakanın 2. devresindeki almış olduğu birikmiş faullere eklenir.
- . Bir takım, müsabakanın 2. devresinde mola hakkını kullanmamış olsa dahi, uzatma devrelerinde takımların mola almaya hakkı yoktur.

## PENALTI NOKTASINDAN YAPILAN VURUŞLAR

### YÖNTEM

- . Penaltı noktasından yapılan vuruşlar maçın parçası değildir.
- . Penaltı vuruşlarının yapıldığı ceza alanı, ancak kale ve zeminin kullanılamaz hale geldiği durumlarda değiştirilebilir.
- . Tüm uygun oyuncular, penaltı noktasından birer vuruş yaptıktan sonra, birinci turdaki sırayı takip etmek zorunda değildir.
- . Her takım, maç sonunda oyun alanında bulunan oyuncular arasından vuruşları yapacak oyuncuların sırasını belirlemek ve bunu hakeme bildirmek zorundadır.
- . Kaleci dışında, sakatlanan bir oyuncu penaltı noktasından yapılan vuruşlar sırasında değiştirilemez.

.Eğer kaleci, penaltı noktasından kullanılan vuruşlar sırasında oyundan ihraç edilmiş ise, başka bir kaleci dışında, uygun bir oyuncuyla değişebilir.

. Bir oyuncu veya yedek oyuncuya, penaltı noktasından yapılan vuruşlar sırasında ihtar verilebilir veya oyundan ihraç edilebilir.

. Penaltı noktasından yapılan vuruşlar sırasında, eğer bir takımda 3 oyuncudan daha az sayıda oyuncu kalmışsa, hakem oyunu tatil etmeyecektir.

. Penaltı noktasından yapılan vuruşlar sırasında, eğer bir oyuncu sakatlanır veya sahadan ihraç edilir ve takımdaki oyuncu sayısı eksilirse, hakem diğer takım için vuruş kullanan oyuncu sayısını eksiltmemelidir.

. Penaltı noktasından yapılan vuruşların sadece başlangıcında her takımdan eşit sayıda oyuncuya gerek vardır.

.Eğer top, kale çizgisini geçmeden önce, kale direklerine, üst direğe ya da kaleciye çarpar ve gol olursa, hakem golü geçerli saymalıdır.

.Eğer top, kale direklerine ve kaleciye çarptıktan sonra patlar veya kusurlu hale gelirse ve kale çizgilerini geçerse, hakem golü geçerli saymalıdır.

.Eğer müsabaka yönetmelikleri maçın galibini belirlemek için penaltı noktasından yapılan vuruşları gerektiriyorsa, ancak takımlardan biri bunu yapmayı reddediyorsa, hakem bunu gerekli mercilere rapor eder.

. Penaltı vuruşları başlamadan önce, bir veya daha fazla oyuncu atış yapmayı reddeder ve oyun alanını terk ederse, hakem atışları yapmayı durdurur ve bu durumu gerekli mercilere rapor eder.

Penaltı vuruşları sırasında, oyun alanında kamera ve benzeri diğer medya araçlarının kullanımına izin verilmez.

.

.